

Zadanie inwestycyjne: Przebudowa urządzeń wodnych i wykonanie robót ziemnych dla rezerwatu Rabinówka - budowa jazu.

obręb Mieleszki, dz. nr ew.27/2, 19/1, 474
gmina Gródek
powiat białostocki
województwo podlaskie

PROJEKT BUDOWLANO-WYKONAWCZY

**Inwestor: Polskie Towarzystwo Ochrony Ptaków
ul. Kolejowa – Wejmutka, Białowieża
Sekretariat PTO; ul. Ciepła 17, 15-471 Białystok**

**Projektant: mgr inż. Antoni Kluczko
upr.bud. BŁ/117/92,PDL/0095/OZOK/11**

**Sprawdzający: mgr inż. Włodzimierz Stepaniuk
upr.bud. nr 291/72/73/BŁ**

Białystok, czerwiec 2013r

SPIS TREŚCI

1. Projekt zagospodarowania.

A. Część opisowa.

- 1.1 Wiadomości wstępne, przedmiot i zakres inwestycji.
- 1.2 Istniejący stan zagospodarowania terenu i przewidywane w nim zmiany.
- 1.3 Projektowane zagospodarowanie terenu.
- 1.4 Formy ochrony terenu.
- 1.5 Dojazd do obiektu i układ komunikacyjny.
- 1.6 Informacje o przewidywanych zagrożeniach dla środowiska i użytkowników.
- 1.7 Dane określające wpływ eksploatacji górniczej.
- 1.8 Sprawdzenie zgodności projektowanej inwestycji z uzyskanymi decyzjami.

B. Część graficzna.

1. Mapa pogładowa w skali 1:25000
2. Projekt zagospodarowania na mapie zasadniczej w skali 1:1000 - szt. 1

2. Projekt architektoniczno – budowlany.

A. Opis techniczny.

- 2.1 Przeznaczenie i program użytkowy.
- 2.2 Stan prawny terenu zajętego pod inwestycje
- 2.3 Przepisy prawne
- 2.4 Wykorzystane materiały i opracowania.
- 2.5 Podstawowe dane wynikowe obliczeń hydrologicznych.
- 2.6 Hydrologia i gospodarka wodą.
 - 2.6.1 Klasa ważności budowli.
- 2.7 Ustalenie światła jazu.
- 2.8 Rozwiązania projektowe.
 - 2.8.1 Rodzaj urządzeń pomiarowych.
 - 2.8.2 Warunki geotechniczne i posadowienie budowli.
 - 2.8.3 Wykop budowlany i odprowadzenie wód budowlanych.
 - 2.8.4 Umocnienia w obrębie jazu.
- 2.9 Technologia wykonania robót i uwagi dla wykonawcy.
- 2.10 Próbne obciążenie wodą.
- 2.11 Wskazówki dotyczące wykonania i odbioru robót.
- 2.12 Zestawienia.

B. Część graficzna.

1. Przekrój podłużny i rzut poziomy w skali 1:100 - szt. 1
2. Przekrój poprzeczny 1-1, 2-2, 3-3 w skali 1:50 - szt. 1
3. Przekrój poprzeczny 4-4, opis w skali 1:50 - szt. 1
4. Zbrojenie doku w skali 1:50 - szt. 1
5. Zbrojenie skrzydła i kładki w skali 1:50 - szt. 1
6. Poręcze (skala 1:50) - szt. 1
7. Projekt dołu fundamentowego w skali 1:50 - szt. 1
8. Szczegóły w skali 1:20 - szt. 1
9. Rysunek umocnienia ciek w obrębie jazu w skali 1:20 - szt. 1
10. Profil Ciek Tartaczny w skali 1:100/1000 - szt. 1
11. Mapa ewidencyjna (zasięg wpływu piętrzenia). - szt. 1
12. Rysunek ogólny zamknięć głównych - szt. 2
13. Szczegół montażu zamknięć remontowych - szt. 1
14. Opis projektu zamknięć - stron 4

3. Informacje do planu BIOZ.

4. Uzgodnienia.

- 4.1 Uzgodnienie z Nadleśnictwem Waliły - wyrażenie zgody na wykonanie robót i dysponowanie gruntem na cele budowlane.

5. Załączniki formalno-prawne (kopie) - 4 decyzje

6. Zmiana decyzji pozwolenia wodnoprawnego. - 1 decyzja

7. Wykaz właścicieli działek. - 2 strony

8. Przedmiar robót. - 4 strony

OŚWIADCZENIE

Autor projektu i sprawdzający oświadczają, że projekt budowlany pod nazwą „Przebudowa urządzeń wodnych i wykonanie robót ziemnych dla rezerwatu Rabinówka- budowa jazu”, w obrębie Mieleszki, gmina Gródek , województwo Podlaskie został opracowany zgodnie z przepisami prawa budowlanego, polskim i normami, warunkami technicznymi oraz innymi przepisami związanymi i jest kompletny do celu jakiemu ma służyć.

Projektant

Sprawdzający

1. Projekt zagospodarowania.

A. Część opisowa.

1.1 Wiadomości wstępne, przedmiot i zakres inwestycji.

Projekt budowlany „Przebudowa urządzeń wodnych i wykonanie robót ziemnych dla rezerwatu Rabinówka – budowa jazu na Cieku Tartacznym” opracował Antoni Kluczko ul. Królicza 8,15-534 Białystok. Inwestorem jest Polskie Towarzystwo Ochrony Ptaków w Białowieży ul. Kolejowa-Wejmutka: Sekretariat PTO ul. Ciepła 17,15 -534 Białystok. Inwestycja jest zgodna z decyzją o ustaleniu lokalizacji inwestycji celu publicznego nr B.6733.9.2012 z dnia 28.12.2012 r. wydaną przez Wójta Gminy Gródek, oraz pozwoleniem wodnoprawnym.

Przedmiotem inwestycji jest:

- budowa jazu typu J.3 – 1,2 z zamknięciem zasuwowym dwudzielnym JZD.-1,6 z adaptacją do jazu JZD.3-1,2.,
- odbudowa umocnień Cieku Tartacznego w obrębie jazu na długości 67m.,
- wykonanie tymczasowego kanału obwodowego na okres budowy jazu i jego rozbiórka przed oddaniem budowli do eksploatacji,

1.2 Istniejący stan zagospodarowania działki i przewidywane w nim zmiany.

Tereny objęte wnioskiem stanowią zgodnie z wypisem z ewidencji gruntów grunty rolne, oraz wody. Ciek Tartaczny w miejscu projektowanego jazu ma parametry: szerokość w dnie 2.0m, nachylenie skarp 1:1.5, umocnienie podstawy skarp to opaska faszynowa Ø 2x15cm. Realizacja inwestycji nie zmienia przeznaczenia tych części gruntów i nie przewiduje zmiany sposobu zagospodarowania tego terenu. Projektowana inwestycja ograniczy nagły odpływ wód ze zlewni Cieku Tartacznego, oraz umożliwi prowadzenie nawodnień w okresie suszy. Obecnie ze względu na dekapitalizację istniejących przepustów z piętrzeniem w okresie suszy następuje przesuszenie okolicznych terenów, gdyż brak jest możliwości nawodnień. Instrukcja gospodarowania wodą jest dostosowana do nawodnień do celów rolniczych tak, że stany wody na działkach sąsiednich nie zostaną zmienione. W obrębie projektowanego jazu brak jest sieci podziemnej i nadziemnej uzbrojenia terenu.

1.3 Projektowane zagospodarowanie terenu.

Projektowany jaz ma konstrukcję żelbetową. Powyżej i poniżej jazu dno i skarpy rzeki będą umocnione płytami żelbetowymi wylewanymi na miejscu, oraz narzutem kamiennym. Groble zostaną uformowane z ziemi pozyskanej z wykopu i umocnione płatami darniny. Wielkości umocnień zgodnie z rysunkami konstrukcyjnymi. Teren zajęty czasowo zostanie uporządkowany i przekazany właścicielom.

Zestawienie powierzchni zajętej pod projektowaną budowlę i powierzchnie projektowanych umocnień.

- | | |
|--|-----------------------|
| - Powierzchnia części żelbetowej jazu | - 25.10m ² |
| - Powierzchnia umocnień z płyt żelbetowych | - 60.70m ² |
| - Powierzchnia umocnień z narzutu kamiennego | - 49.20m ² |
| - Groble ziemne umocnione darniną | - 242m ² |

1.4 Formy ochrony terenu.

Terren inwestycji leży w obszarze osadniczo-rolnym o ograniczonym rozwoju: w obszarze Natura 2000 - „Puszcza Knyszyńska” kod: PLB 200003, wyznaczonym rozporządzeniem Ministra Środowiska z dnia 12 stycznia 2011r., w sprawie obszarów specjalnej ochrony ptaków Natura 2000(Dz.U.z 2011r., Nr.25, poz. 133) i w projektowanym specjalnym obszarze ochrony siedlisk Natura 2000 „Ostoja knyszyńska” kod: PLH 200006, obszarze zatwierdzonym decyzją Komisji Europejskiej z dnia 10 stycznia 2011r. Ponadto inwestycja częściowo zlokalizowana jest w granicach rezerwatu przyrody „Rabinówka” ustanowionego Rozporządzeniem Nr 67/05 Wojewody Podlaskiego z dnia 2 grudnia 2005r.

(Dz.U. z 2005r. Nr 257, poz.2899). Celem ochrony rezerwatu jest zachowanie ze względów przyrodniczych naukowych i dydaktycznych, ostoi rzadkich i chronionych gatunków awifauny lęgowej, a w szczególności populacji cietrzewia, na terenie Niecki Gródecko – Michałowskiej.

1.5 Dojazd do obiektów i układ komunikacyjny.

Dojazd do projektowanego jazu zapewniają istniejące drogi gminne. Dojazd może odbywać się także po gruntach inwestora wytyczoną trasą na działce nr ew.474, jednak ze względu na występujące grunty torfowe należy stosować transport wewnętrzny lekkim ciągnikiem z przyczepą o ładowności do 2.5t.

1.6 Informacje o przewidywanych zagrożeniach dla środowiska i użytkowników.

Projektowana inwestycja nie spowoduje zagrożeń dla środowiska. Nie emituje hałasu, nie wytwarza odpadów, nie wpływa również na zdrowie ludzi i zwierząt. Wykonana zgodnie z projektem nie obniży walorów estetycznych i krajobrazowych. Występowanie hałasu i wibracji przy realizacji projektu(praca spycharki i transport) na które czule są zwierzęta i ludzie będą krótkotrwałe i bezpieczne a ich zasięg lokalny. Inwestycja stanowi element polepszający estetykę krajobrazu na terenach wiejskich. Wszelkie prace budowlane zostaną wykonane poza okresem lęgowym ptaków tj. w okresie 1.09 – 28. 02.

1.7 Dane określające wpływ eksploatacji górniczej.

Na terenie inwestycji nie jest prowadzona eksploatacja górnicza.

1.8 Sprawdzenie zgodności projektowanej inwestycji z decyzją o ustaleniu lokalizacji celu publicznego i innymi decyzjami.

Projektowana inwestycja jest zgodna z decyzją nr OŚ.6220.59.2012 o środowiskowych uwarunkowaniach i decyzją nr B.6733.9.2012 o ustaleniu lokalizacji celu publicznego wydanymi przez Wójta Gminy Gródek. Ponadto dla projektowanej inwestycji zostały ustalone warunki prowadzenia robót - decyzja RDOŚ w Białymstoku z dnia 01.03.2013r., nr WPN.670.1.11.2013.BM. Wszystkie warunki i nakazy zawarte w decyzji zostały uwzględnione w projekcie. Realizacja projektu nastąpi pod stałym nadzorem przyrodniczym. Projektowanej inwestycji udzielono również pozwolenia wodnoprawnego -decyzja Starosty Powiatu Białostockiego z dn.05.04.2013r. Nr OŚ.6341.12 2013, oraz z dn.26.06.2013r. Nr RŚ.6341.12.2013



Nazwa opracowania	Budowa urządzeń wodnych i wykonanie robót ziemnych dla przerobu Kabinówka - budowa	
Przedmiot	Mapa zlewni Ciekła Tartaczno w profilu projektowanego jazu skala 1:25000	
Projektant	mgr inż. Antoni Kluczek nr upr. BI/117/92, PDI_00954ZOK/11	<i>AK</i>
Sprawdzający	mgr inż. Włodzimierz Stepaniuk nr upr. 29172/73/BI	<i>W. Stepaniuk</i>
Data: luty 2013r.	Załącznik nr 1	

LEGENDA

	JAZ TYP J.3-1.2
	granice zlewni

2. Projekt architektoniczno-budowlany.

A. Część opisowa.

2.1. Przeznaczenie i program użytkowy.

Realizacja planowanej inwestycji – budowa jazu przyczyni się do lepszego wykorzystania wody w zlewni, zwiększy retencję wody poprzez opóźnienie jej odpływu. W okresie wiosennych roztopów i letnich wezbrań umożliwi zatrzymanie i magazynowanie jej w profilu glebowym. Umożliwi prowadzenie nawodnień do celów rolniczych zgodnie z instrukcją gospodarowania wodą i pozwoleniem wodnoprawnym.

2.2 Stan prawny terenu zajętego pod inwestycje.

Projektowana inwestycja zlokalizowana jest w obrębie Mieleszki, na działkach nr ew. 27/2, 19/1, 474. gmina Gródek, w powiecie białostockim.

- działka 27/2 w obręb Mieleszki gmina Gródek jest wodą publiczną stanowiącą własność Skarbu Państwa – prawa właścicielskie wykonuje Marszałek Województwa Podlaskiego.
- działka nr ew. 19/1 w obrębie Mieleszki gmina Gródek jest własnością Skarbu Państwa a jednostką władającą Nadleśniczy Nadleśnictwa Waliły.
- działka nr ew. 474 w obrębie Mieleszki gmina jest własnością Polskiego Towarzystwa Ochrony Ptaków w Białowieży ul. Kolejowa – Wejmutka z siedzibą w Białymstoku, ul. Ciepła 17 (inwestora).

2.3. Przepisy prawne.

- Ustawa z dnia 7 lipca 1994. prawo budowlane (Dz.U.2010 nr 243 poz.1623) z późn. zm.
- Ustawa z dnia 18 lipca 2001r. Prawo wodne (Dz. U. Nr 115, poz. 1229 z późn. zm.)
- Rozporządzenie Ministra Środowiska z dnia 24 lipca 2006r. W sprawie warunków, jakie należy spełnić przy wprowadzaniu ścieków do wód lub ziemi, oraz w sprawie substancji szczególnie szkodliwych dla środowiska wodnego (Dz. U. Nr 137 poz. 984 z późn. zm.)
- Rozporządzenie Ministra Środowiska z dnia 16 czerwca 2007r. W sprawie warunków technicznych, jakim powinny odpowiadać budowle hydrotechniczne i ich usytuowanie (Dz.U. Nr 86, poz.579 z późn. zm.)
- Ustawa z dnia 27 kwietnia 2001r. Prawo ochrony środowiska (Dz.U.z dn.2008r.nr 25 poz.150 z późn.zm.)
- Rozporządzenie Rady Ministrów z dnia 9 listopada 2009r. w sprawie określenia rodzajów przedsięwzięć mogących znacząco oddziaływać na środowisko(..) (Dz. U. Nr 213 poz.1397 z późn.zm.)
- Ustawa z dnia 3 października 2008r. O udostępnieniu informacji o środowisku i jego ochronie, udziale społeczeństwa w ochronie środowiska oraz o ocenach oddziaływania na środowisko (Dz.U.nr 199 poz. 1227 z 2008r. z późn. zm.)

2.4 Wykorzystane materiały i opracowania.

- mapy topograficzne i ewidencyjne będące w zasobach Starosty Białostockiego
- mapa zasadnicza w skali 1:1000
- wypisy i wyrisy z ewidencji gruntów
- operat wodnoprawny na szczególne korzystanie z wód Cieku Tartacznoego z aktualną decyzją wodnoprawną z 2007r.(zasoby WZMiUW w Białymstoku)
- ewidencja urządzeń melioracji wodnych szczegółowych i zmeliorowanych obszarów w obrębie Gródek, Mieleszki i Kolonia Mieleszki .(zasoby WZMiUW w Białymstoku)
- Projekt melioracji tego terenu – zad.inw. Supraśl Górna IV/2 (zasoby WZMiUW w Białymstoku)
- operat wodnoprawny na wykonanie jazu z uprawomocnioną decyzją wodnoprawną.

2.5 Podstawowe dane wynikowe obliczeń hydrologicznych.

Przepływy charakterystyczne cieku w przekroju projektowanego jazu obliczono wzorami empirycznymi Iszkowskiego, a przepływy prawdopodobne wg. genetycznej formuły opadowej opracowanej przez I M G W w Warszawie. Opad średni z wielolecia przyjęto dla stacji opadowej Gródek w wysokości 585mm. Wartości obliczonych przepływów charakterystycznych zamieszczono w tabeli nr 1, a przepływów prawdopodobnych w tabeli nr 2.

tabela nr 1

Nazwa rowu	Powierzchnia zlewni (km ²)	Wartości przepływów (m ³ /s)					Napełnienie (m) przy		
		Q ₀ (m ³ /s)	Q ₁ (m ³ /s)	Q ₂ (Q _{NT}) (m ³ /s)	Q _m (m ³ /s)	Q ₄ (m ³ /s)	NQ(Q ₀) (m)	SNQ(Q ₁) (m)	QNT(Q ₂) (m)
Ciek Tartaczny	59.00	0.033	0.066	0.115	0.274	6.70	0.13	0.15	0.25

Wartości współczynników przyjętych do wzorów: c_m - 0.30, V_1 - 0.8, V_2 -0.60, c_h - 0.025(do przepływu Q_4), m -7.81.

tabela nr 2

Przekrój Ciek Tartaczny hm. 1+40	Przepływy prawdopodobne Qp% prawdopodobieństwo kwantyli dla regionu 4a					
	1%	3%	5%	10%	20%	50%
	1.00	0.79	0.679	0.558	0.421	0.233
	7,72	6,1	5,24	4,31	3,25	1,80

2.6 Hydrologia i gospodarka wodą.

W zlewni Ciek Tartaczny nie występują inni użytkownicy wody poza rolnictwem. Całość przepływu po zminusowaniu przepływu nienaruszalnego(biologicznego) może być wykorzystana dla potrzeb rolnictwa, tzn. podtrzymania lustra wody gruntowej na przyległych użytkach zielonych z uwzględnieniem ilości wody pobranej do nawodnień powyżej projektowanego jazu. Przepływ nienaruszalny (biologiczny) obliczono jako 20% przepływu Q_1 lub 10% przepływu Q_2 - stanowi to wartość 0.013m³/s. W aktualnej decyzji wodnoprawnej z 2007r dla Ciek Tartaczny wartość przepływu nienaruszalnego wynosi $Q_n = 0.027\text{m}^3/\text{s}$, dlatego w przekroju jazu przyjęto tą samą wartość czyli 0.027m³/s. Przy tym przepływie prędkość przepływu wynosi 0,107m/sek, a napełnienie ciek wynosi 0,12m.

Prowadzenie piętrzeń na projektowanym jazu należy prowadzić zgodnie z instrukcją gospodarowania wodą, która jest załącznikiem do operatu wodnoprawnego i aktualną decyzją wodnoprawną oraz we współpracy z okolicznymi użytkownikami terenów pozostających w zasięgu oddziaływania piętrzeń.

2.6.1 Klasa ważności budowli.

Klasę budowli hydrotechnicznej ustalono na podstawie Rozporządzenia Ministra Środowiska z dn. 20.04.2007r w sprawie warunków technicznych jakim powinny odpowiadać budowle hydrotechniczne i ich usytuowanie. Jaz z uwagi na wysokość piętrzenia nieprzekraczającą 2,0m, ilość gromadzonej wody poniżej 0,2mln m³ oraz to, że w przypadku ich zniszczenia nie ma zagrożenia dla terenów zabudowanych i terenów intensywnych upraw rolnych, nie podlega klasyfikacji na podstawie klasyfikacji głównych budowli hydrotechnicznych, jednak spełnia warunki techniczne dla budowli klasy IV.

2.7 Ustalenie światła jazu.

Światło jazu ustalono porównując krzywą przepływu Ciek Tartaczny z granicznymi krzywymi przepływu dla jazu o szerokości dna $B = 3.0\text{m}$. Krzywa przepływu Ciek Tartaczny mieści się w „widłach” krzywych przepływu dla światła $B = 3,0\text{m}$. Istniejący przekrój poprzeczny poprzeczny koryta Ciek Tartaczny w obrębie jazu przeprowadzi wodę brzegową wielkości $Q = 3,8\text{m}^3$. Pozostała część przepływu miarodajnego i kontrolnego przeprowadzana jest doliną. Projektowane światło jazu $B=3,0\text{m}$ z nadpiętrzeniem $z = 0,06\text{m}$ (przy wartości dopuszczalnej 0,20m) przeprowadzi wodę brzegową $Q = 3,8\text{m}^3$. Odległość od spodu kładki przy przejściu wody brzegowej wyniesie 0.80m.

2.8 Rozwiązania projektowe i podstawowe dane techniczne.

Zaprojektowano jaz jednoprzęsłowy o świetle $B=3.0\text{m}$, rzędnej dna 139.50m npm , rzędnej zw. wody $NPP\ 141.60\text{m npm}$. Zastosowano beton o parametrach BH-25 o wodoszczelności W-6 i mrozoodporności F-150. W otworze jazu zamontowane zostaną zamknięcia zasuwowe dwudzielne typu JZD.3 – 1,6 z adaptacją do zamontowania w otworze jazu typu J.3 – 1,2. Napęd mechanizmów ręczny.

- Dok główny : konstrukcja monolityczna.
 - Skrzydło górne: dwuczęściowe – pierwsza część wisząca zamocowana na ścianie doku głównego, druga wolnostojąca w formie muru oporowego na płycie fundamentowej o wymiarach $1.30\text{m} \times 2.30\text{m}$.
 - Skrzydło dolne monolityczne połączone z dokiem głównym na płycie fundament. grubości 25 cm.
 - Umocnienie ponuru płytami betonowymi zbrojonymi, grubości 15 cm. , na długości 3.0m . Długość umocnienia z płyt mierzona po skarpie wynosi 2.92m . Przed płytami umocnienie z narzutu kamiennego luzem grubości 50cm. , na długości 1.0m .
 - Umocnienie poszuru płytami betonowymi zbrojonymi grubości 20cm. , na długości 4.0m . zakończone krawężnikiem betonowym wysokości 50cm . Za płytami na długości 4.0m . narzut kamienny w płotkach faszynowych o grubości 25cm na warstwie geowłókniny o gramaturze 400g/m^2 i podsypce z pospółki grubości 15cm . Zakończenie umocnienia to palisada z pali o długości 1.50m .i narzut kamienny luzem grubości 50cm. , na długości 1.0m . W dnie umocnienie z materaca faszynowego. Jako alternatywa można wykonać narzut kamienny na warstwie geowłókniny i podsypce z pospółki grubości 15cm .
 - Części metalowe jazu oczyszczone i malowane dwukrotnie farbami do gruntowania oraz dwukrotnie farbami nawierzchniowymi.
 - Darniowanie nasypów wg projektu.
 - Zabezpieczenie konstrukcji przed szkodliwym działaniem wód gruntowych: powierzchnie odziemne konstrukcji betonowych należy powlecić dwukrotnie lepikiem.
 - Izolacja odkrytych części ścian, kładki i płyt poprzez dwukrotne pokrycie mieszanką *Hydrostop – produkt 209* wg instrukcji producenta.
 - Zamknięcia remontowe z szandorów drewnianych o grubości bala 10cm .
 - Ścianka szczelna długości $L = 8.70\text{m}$, wysokości $h = 2.50\text{m}$.
 - Grobelki kierujące wysokości 0.50m .
- Powierzchnia nawadniana – 8.70 ha
Dojazd i dojście po terenie działki nr 474.

2.8.1 Rodzaj urządzeń pomiarowych.

Na projektowanym jazu zostanie zainstalowany znak dozwolonego piętrzenia w postaci bolca metalowego i napisu „NPP” na ścianie odwodnej budowli, oraz dwóch łat wodowskazowych: od wody górnej i od wody dolnej. Miejsce montażu łat jest wskazane w projekcie.

2.8.2 Warunki geotechniczne i posadowienie budowli.

Dla potrzeb niniejszego projektu wykonano opinię geotechniczną o warunkach gruntowo – wodnych posadowienia jazu. W wyniku dokonanego badania geologicznego i geotechnicznego ustalono, że w badanym podłożu do głębokości 6.0m zalegają utwory czwartorzędowe. Wydzielono dwa pakiety gruntów:

1. Grunty rodzime organiczne w postaci torfów zalegających do głębokości $1,7 – 1,8\text{m}$ nie nadających się jako bezpośrednie posadowienie fundamentów budowli.
2. Pakiet gruntów wolnodowcowych niespoistych – piasek drobny i piasek pylasty. Występuje on pod torfem i osiąga miąższość ponad 4.2m . Spągu nie przewiercono. Ze względu na stan wydzielono 3 warstwy geotechniczne:
 - **warstwa II₁** piasek drobny w stanie średnio zagęszczonym : $I_d = 0.40 – 0.42$, **$I_{Dn} = 0.41$**
 - **warstwa II₂** piasek jw. lecz o stopniu zagęszczenia: **$I_{Dn} = 0.52$**
 - **warstwa II₃** piasek drobny i pylasty w stanie zagęszczonym, stopień zagęszczenia $I_D = 0.70 – 0.72$, **$I_{Dn} = 0.71$**

Są to grunty nośne, nadające się do wykorzystania jako bezpośrednie podłoże fundamentów obiektów kubaturowych.

Zgodnie z Rozporządzeniem Ministra Transportu, Budownictwa i Gospodarki Morskiej z dnia 25 kwietnia 2012r. w sprawie ustalenia geotechnicznych warunków posadowienia obiektów

budowlanych (Dz.U.R.P.z dnia 27 kwietnia 2012r., poz. 463) kategoria geotechniczna obiektu budowlanego jest pierwsza, a warunki gruntowe proste.

Projektowana rzędna posadowienia wynosi 138.80m npm. Na tym poziomie bezpośrednim podłożem będą grunty piaszczyste w stanie średnio zagęszczonym, warstwy: II₁ (I_{Dn} = 0.41) oraz II₂ (I_{Dn} = 0.52). Po usunięciu warstw torfu i obniżeniu zwierciadła wody zalegającej w podłożu warstwę piasku należy dogęścić do osiągnięcia stopnia zagęszczenia I_D > 0.60.

Z uwagi na to, że do głębokości 1.80m w profilu glebowym zalegają torfy, nie nadające się do obsypania fundamentów jazu, do obsypania fundamentów należy użyć grunt mineralny z domieszką frakcji gliniastej lub ilastej dostarczony z zewnątrz.. Obsypanie fundamentów należy wykonać warstwami grubości nie przekraczającej 0.30cm, zagęszczając każdą warstwę do I_s > 0.95.

Sprawdzenie niezbędnej drogi filtracji wg Lene'a dla piasku drobnego występującego w podłożu.

- długość obrysu podziemnego wynosi $L_0 = 8.30 > \text{wsp. } C = 7.0$ – warunek spełniony.
- długość obrysu bocznego $L_0 = 13 > \text{wsp. } C = 7.0$ – warunek spełniony.

2.8.3 Wykop fundamentowy i odprowadzenie wód budowlanych.

Jaz wykonany zostanie w szerokoprzestrzennym wykopie fundamentowym o nachyleniu skarp 1:1.5. Obniżenie poziomu wody w wykopie projektuje się ze względu na występujące piaski drobne i pylaste za pomocą zestawu igłofiltrów. W celu wydłużenia drogi filtracji i zmniejszenia napływu wód gruntowych do wykopu fundamentowego zostaną wykonane przegrody ze ścianki szczelnej o długości 6.0m i długości bruzd 4.0m, odgradzające wykop od koryta ciek, jako umocnienie wykopu. Będą one jednocześnie osłoną od wód ciek, które opłyną wykop kanałem obwodowy wykonany po lewej stronie. Napęd silników sprzętu z agregatu prądotwórczego. Zaprojektowano kanał obwodowy o długości 90 m, szerokości w dnie 2.0m, nachyleniu skarp 1:1.5 i średniej głębokości 1.30m. Na wlocie kanału obwodowego należy wykonać obniżenie dna głębokości 0.50m jako osadnik rumowiska i usuwać osadzające się osady, uniemożliwiając przedostawanie się ich poniżej. Po zakończeniu robót kanał należy zasypać materiałem pozyskanym podczas jego wykonania ze starannym zagęszczeniem a powierzchnię terenu wyrównać, pozostawiając go bez obsiewu do zasiedlenia gatunkami miejscowymi zgodnie z warunkami prowadzenia robót.

2.8.4 Umocnienia ponuru i poszuru oraz ciek, w obrębie jazu.

Na ponurze jazu należy wykonać na długości 3.0m umocnienia dna i skarp z płyt wylewanych na miejscu grubości 15cm dozbieranych siatką z prętów o średnicy 8mm, oczko 25x25cm zakończonych krawężnikiem betonowym wysokości 50cm, oraz narzutem kamiennym na długości 1.0m. Na poszurze umocnienie jak na ponurze lecz na długości 4.0m, grubości 20cm, zakończone krawężnikiem betonowym. Poniżej umocnienia z płyt zostanie wykonane umocnienie z narzutu kamiennego w płótkach faszynowych grubości 25cm zakończone palisadą z pali o średnicy 7-9cm i długości 1.50m, oraz narzutem luzem na długości 1.0m. Projektuje się odbudowę umocnień ciek, na długości 67m. Podstawę skarp z opaski faszynowej o średnicy 2x15cm, darniowanie skarp pasem 0.50m, wyżej obsiew mieszką traw. Obsiew skarp jest umocnieniem biologicznym. Należy stosować mieszkę na grunty torfowe o składzie jak trawy miejscowe. Darninę należy pozyskać na miejscu, między innymi z terenu przeznaczonego pod wykonanie grobelek. Nie należy stosować podsiewu na terenie Rezerwatu Rabinówka. Teren ten pozostawić do zasiedlenia gatunkami miejscowymi. Należy bezwzględnie stosować się do decyzji ustalającej warunki prowadzenia robót – RDOŚ w Białymstoku.

2.9 Technologia wykonania robót i uwagi dla wykonawcy.

Przed przystąpieniem do wykonania robót wykonawca zobowiązany jest zapewnić geodezyjne wytyczenie projektowanych obiektów a po ich wykonaniu geodezyjną inwentaryzację.

Przyjęta przez projektanta technologia wykonania robót została dostosowana do warunków terenowych i jest dyrektywna w oparciu o katalogi KNNR i KNR. Wykonawca przed przystąpieniem do robót powinien zapoznać się z treścią uzgodnień i stosować się do zamieszczonych tam uwag, zaleceń i nakazów. Wszystkie roboty należy wykonać zgodnie z rysunkami konstrukcyjnymi, projektem budowlano - wykonawczym, specyfikacją techniczną obowiązującymi normami i wszystkimi decyzjami i postanowieniami dotyczącymi projektu.

2.10 Próbne obciążenie wodą.

Przed zgłoszeniem do odbioru końcowego należy wykonać próbne obciążenie budowli wodą (próbne piętrzenie). Należy postępować zgodnie z zatwierdzoną instrukcją gospodarowania wodą, przestrzegając dopuszczalnych prędkości podwyższania i obniżania poziomów wody.

- piętrzenie na jazu należy rozpocząć od opuszczenia zasuw, możliwie równocześnie górnej i dolnej, nie dopuszczając do oddzielenia zasuw a pozostawiając dołem przepływ biologiczny. Stan wody dolnej powinien wynosić min. 0,12m na łacie wodowskazowej umieszczonej na dolnym przyczółku jazu.

- gdy woda zacznie przelewać się przez krawędź zasuw podnosimy zasuwę górną do uzyskania poziomu zwierciadła wody 140.60 m npm.

- obniżamy zasuwę dolną do poziomu progę jazu a zasuwę górną ustawiamy do uzyskania poziomu zwierciadła wody NPP.

- likwidację piętrzenia rozpoczynamy od obniżania zasuw górnej przy szybkości opadania wody nie większej od 30cm/godz., do momentu zaprzestania przelewania się wody przez zasuwę górną.

- podnosimy zasuwy górną i dolną zachowując podaną powyżej szybkość opadania wody.

Z próbnego obciążenia budowli wodą należy sporządzić protokół, podając opis wykonanych czynności, czas rozpoczęcia i zakończenia piętrzenia. Wynik próbnego obciążenia budowli wodą będzie pozytywny po stwierdzeniu przez komisję, że roboty zostały wykonane zgodnie z zamówieniem i bez usterek, nie stwierdza się filtracji wody pod budowlą jak i przez budowlę oraz budowlą prawidłowo piętrzy wodę.

2.11 Wskazania dotyczące wykonania i odbioru robót.

Odbiór robót należy dokonać w oparciu o:

- projekt budowlany i wykonawczy
- specyfikację techniczną wykonania i odbioru robót.
- obowiązujące warunki techniczne wykonania i odbioru robót

Materiały stosowane do wykonania projektowanych robót mające wpływ na spełnienie przez wykonywane obiekty budowlane tzw. wymagań podstawowych określonych w ustawie – Prawo budowlane, muszą być dopuszczone do stosowania w budownictwie zgodnie z przepisami Prawa budowlanego. Wyroby te powinny być oznakowane odpowiednim znakiem świadczącym o dopuszczeniu do stosowania w budownictwie. W przypadku braku znaku na wyrobie dostawcy materiałów muszą wydać Wykonawcy robót potwierdzoną kopię odpowiedniego dokumentu, na podstawie którego można stwierdzić dopuszczenie do stosowania w budownictwie i warunki stosowania.

Przedstawienie dokumentów nie jest konieczne jeżeli na wyrobie w sposób trwały jest umieszczony jeden z poniższych znaków.

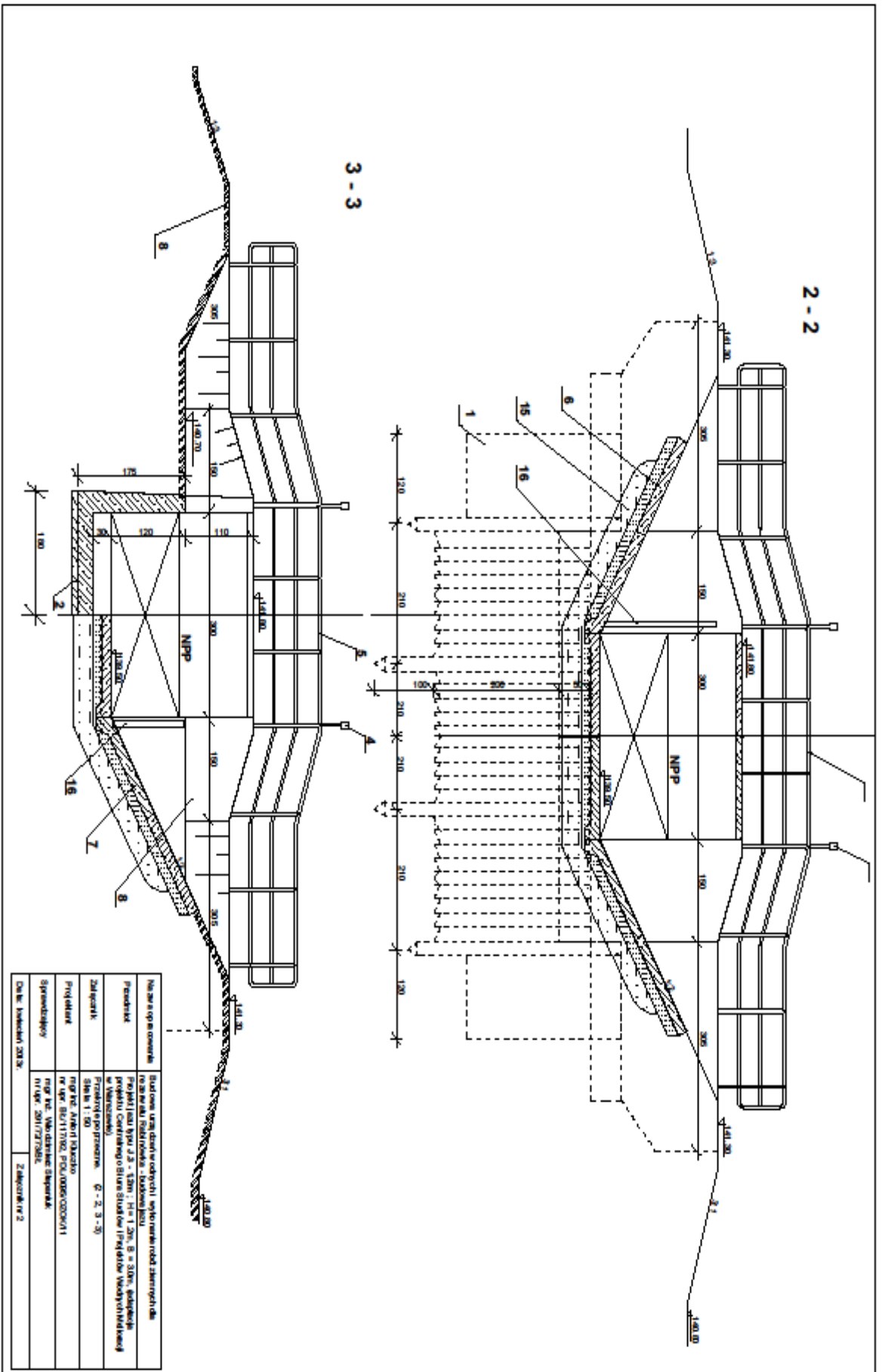
- znak dopuszczenia wyrobu do stosowania w budownictwie „B”
- deklaracja zgodności z normą lub aprobatą techniczną w postaci symbolu tej normy lub aprobaty
- w odniesieniu do wyrobów stosowanych jednostkowo oświadczenie producenta lub dostawcy o ich wykonaniu zgodnie z projektem.

Odbiorom przejściowym podlegają:

- wszystkie materiały przeznaczone do wbudowania.
- przygotowanie podłoża pod fundamenty jazu.
- ścianka szczelna z zakotwieniem ścianki w fundamentach.
- wykonane zbrojenie konstrukcji.
- ustawienie szalunków i ich zamocowania.
- wyprofilowanie skarp i dna pod umocnienia.
- wykonane palisady.
- zbrojenie płyt umocnieniowych.

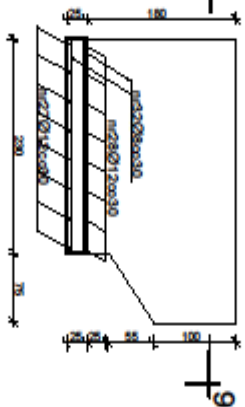
OBLICZENIE OBJĘTOŚCI WYKOPU DOŁU FUNDAMENTOWEGO I OBJĘTOŚCI
OBSYPANIA FUNDAMENTÓW

Numer przek.	Pow. brutto wykopu	Pow. przekr. ciek	Pow. przekroju w obrębie budowli	Pow przekroju netto do wykopu	Pow. przekroju netto do obsypania	Odległości między przekrojami	Objętość wykopu dołu fundamen.	Objętość do obsypania budowli.
1-1	3.95*1.3 5.10	5.10	-	-	-	5.00	9.75	-
2-2	4.95*1.3 9.00	5.10	9.00	3.90	-	0.60	2.34	-
3-3	4.95*1.3 9.00	5.10	9.00	3.90	-	0.50	1.95	-
4-4	9.00	5.10	9.00	3.90	-	2.00	25.74	19.94
5-5	26.94	5.10	9.00	21.84	19.94	1.00	39.30	19.94
6-6	26.94	5.10	9.00,7.00	21.84	19.94	1.80	39.30	35.90
7-7	26.94	5.10	7.00	21.84	19.94	1.60	28.35	25.30
8-8	18.70	5.10	7.00	13.60	11.70	1.50	20.40	17.55
9-9	18.70	5.10	7.00	13.60	11.70	0.90	13.90	24.40
10-10	22.40	5.10	7.00	17.30	15.40	1.20	20.76	17.34
11-11	22.40	5.10	8.90	17.30	13.50	0.50	8.65	6.75
12-12	22.40	5.10	8.90	17.30	13.50	2.00	21.10	13.50
13-13	7.70,8.90	5.10	8.90	3.80	-	0.90	3.42	-
14-14	7.70,8.90	5.10	8.90	3.80	-	0.25	0.94	-
15-15	8.80	5.10	8.80	3.70	-	4.50	18.00	-
16-16	9.40	5.10	9.40	4.30	-	0.60	1.68	-
17-17	6.40	5.10	6.40	1.30	-	5.00	3.25	-
18-18	5.10	5.10	5.10,2013	-	-			
Razem							258.83m ³	180.62m ³

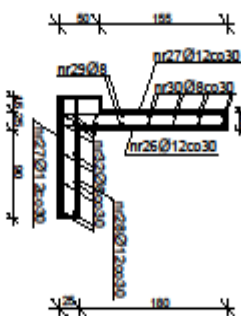


Наименование	Страна и город постройки	Специальность
Проектировщик	Институт "Архитектура"	Инженер-проектировщик
Задание	Проектирование здания	Инженер-проектировщик
Проектант	Институт "Архитектура"	Инженер-проектировщик
Специальность	Инженер-проектировщик	Инженер-проектировщик
Дата выдачи чертежа	2017/07/20	Инженер-проектировщик

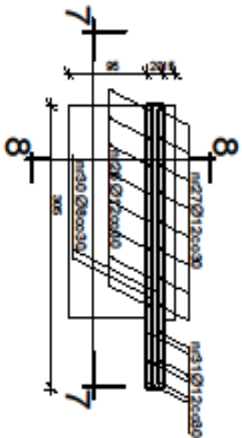
7 - 7



8 - 8



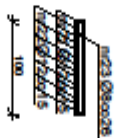
9 - 9



Zbrojenie Kładki



10 - 10



Beton hydrotechniczny B-25; W16; M-150
 Otulenie stali: Kładka robocza - 2cm
 pozostałe konstrukcje - 4cm

Nr przęta	Nr średnica przęta	Długość 1 szt.	Liczba ogólna	Ø = 2500		Ø = 3000	
				Chwostki	ogólna	Chwostki	ogólna
1	8	294	10		2940		
2	12	1,84	24			44,16	
3	8	0,70	40		28,00		
4	12	2,51	24			60,24	
5	8	3,04	18				54,72
6	8	3,71	18				66,78
7	8	1,98	10		19,80		
8	12	6,233	16				99,728
9	12	1,78	22		39,28		
10	12	2,83	14		39,62		
11	12	3,52	30		98,40		
12	12	6,88	21		199,68		
13	12	8,64	5		43,20		
14	12	6,784	7		47,488		
15	8	6,92	14		96,88		
16	12	6,267	20		125,34		
17	8	5,00	10		50,00		
18	8	6,77	24		162,48		
19	8	6,265	16		100,24		
20	12	1,67	36		42,40		
21	12	3,40	7		23,80		
22	12	3,96	7		27,72		
23	8	0,96	22		21,12		
24	8	6,100	8		48,80		
25	8	6,056	20		121,12		
26	12	2,24	16		35,84		
27	12	3,04	16		48,64		
28	12	1,22	16		19,52		
29	8	2,50	4		10,00		
30	8	2,97	16		47,52		
31	12	2,24	12		28,80		
32	8	2,22	24		53,28		
Razem:				m	695,35	849,74	
Ciepłota:				KG	0,285	0,888	
Ciężar ogólny:				KG	274,68	754,57	
RAZEM:				KG		275	755

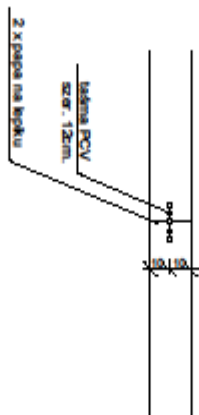
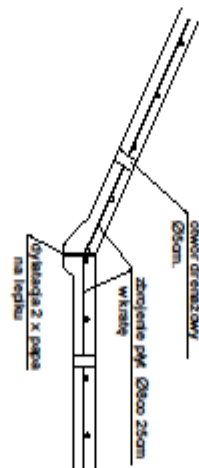
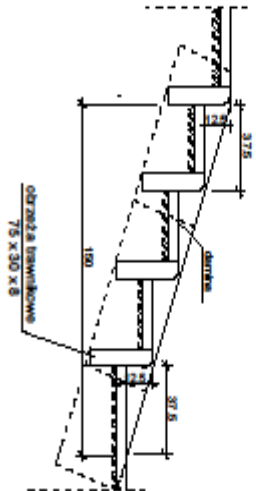
Nazwa opracowania	Budowa urządzeń wodnych i wykonanie robót ziemnych dla rozwarstwa Radeckiewicza - Budowa jezior
Przedmiot	Projekt jezior Typu J.3 - J.2; H=1,2m; B=3,8m (zadanie projektu Centralnego Biura Studiów i Projektów Wodnych Melioracji w Walsztynie)
Załącznik	Zbrojenie skrzydła I kładki skala 1:50
Projektant	mgr inż. Antoni Kuczyński
Sprawdzający	mgr inż. Włodzisław Sierpiński nr up. 296/72/318K
Data: kwiecień 2013	Załącznik nr 5

SCHODY NA SKARPIE GROBLI

PLYTY UMOCHNIENIOWE

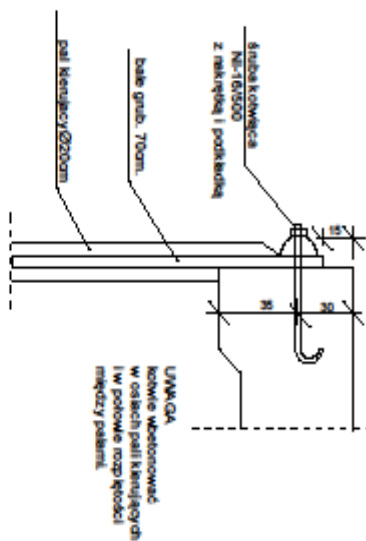
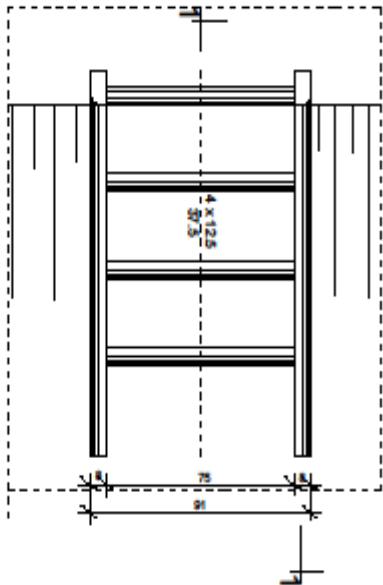
USZCZELNIENIE DYLATAcji
SKRZYDEŁ GÓRNYCH

1 - 1



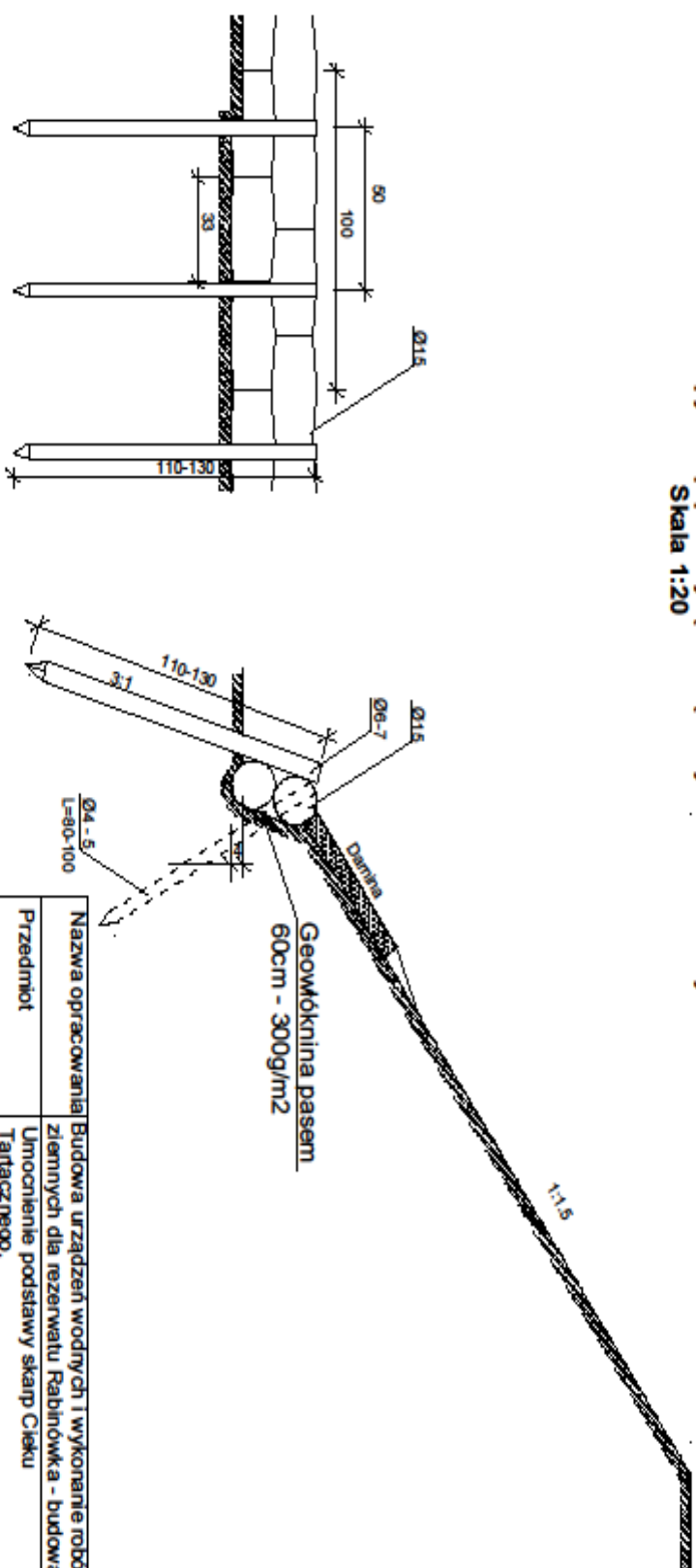
ZAKOTWIENIE ŚCIANKI SZCZELNEJ

RZUT POZIOMY



Nazwa opracowania	Budowa urządzeń wodnych i wykonanie robót ziemnych dla rezerwuaru Retortowa
Przebieg	projekt partu typu J.3 - T.2.H.1.20m, partia III (zależnie od projektu Centrali, Blasz Stawów i Projektów Wodnych Małec w Warszawie)
Załącznik	Szacunki
Projektant	mgr inż. Andrzej Kuczyński
Sprawdzający	mgr inż. Włodzisław Szpaniuk
Data: Marzec 2013r.	Załącznik nr 11

Umocnienie stopy skarp podwójną kieszką faszynową o średnicy 15cm
Skala 1:20



Nazwa opracowania	Budowa urządzeń wodnych i wykonanie robót ziemnych dla rezerwu Rabinówka - budowa jazdu.	
Przedmiot	Umocnienie podstawy skarp Cielku	
Załącznik	Tarczynego.	
Projektant	Przełojce umocnienia	
Sprawdzający	mgr inż. Antoni Kluczek	
Data: kwiecień 2013r.	nr upr. BL/117/92	
	mgr inż. Włodzimierz Stepaniuk	
	nr upr. 291/72/73/BL	
	Załącznik nr 9	



LEGENDA:
 - - - - - zasięg wpływu piętrzenia

...głównie z dat. 1888...
 geodezyjne i kartograficzne (t.j. Qz.U. z 2000 i
 Nr 100, poz. 1086, ze zm.) rozpowszechnianie
 rozprowadzanie oraz reprodukcje w celu
 rozpowszechniania i rozprowadzania niniejszej
 w formie pozwolenia Starosty Białostockiego.

Wykonawca:
 POWIATOWY OŚRODEK
 DOKUMENTACJI GEODEZYJNEJ
 I KARTOGRAFICZNEJ
 15-213 Białystok, ul. Mickiewicza
 tel./fax 205 743 04 11

SPECJALISTA
 Iwona Buzun

Nr rob. 2012-05-01

Nazwa opracowania	Budowa urządzeń wodnych i wykonanie robót ziemnych dla rezerwatu Rabinówka - budowa jazu.
Przedmiot	Mapa ewidencyjna (zasięg wpływu piętrzenia) Skala 1:5000
Projektant	mgr inż. Antoni Kluczko nr upr. BI/117/92
Sprawdzająca	mgr inż. Włodzimierz Stepaniuk nr upr. 291/72/73/BI
Data: kwiecień 2013	Załącznik nr 11

TABLICA PARAMETRÓW ZMIENNYCH DO RYSUNKU OGÓLNEGO NA ARKUSZU 5

JZD
K

TABLICA 3

Typ zamknięcia	Wymiary										Ilość sztuk i masa elementów zamknięć											
	B	H	H ₁	H ₂	C	D	F	Y	K	Wysok. prowad. zamkn. główn. remont.	Elementy do zabezpieczenia - prowadnice, poz. 1		Zasuwa dolna poz. 2		Zasuwa górna poz. 3		Belka/zamkn. remont. poz. 4					
	Ilość szt.		Masa kg		Ilość szt.		Masa kg		Ilość szt.		Masa kg		Ilość szt.		Masa kg							
	1 szt.	R-em	1 szt.	R-em	1 szt.	R-em	1 szt.	R-em	1 szt.	R-em	1 szt.	R-em	1 szt.	R-em	1 szt.	R-em						
JZD.3-1,6	3000	1600	800	850	3850	2700	1276	77,7	195	wg rys.	1	735,0	735,0	1	325,0	325,0	1	250,0	250,0	5	87,0	435,0

c.d. TABLICY 2

Typ zamknięcia	Ilość szt. i masa elem. zamkn.						Masa ogółem kg
	Wspornik pos. 5			Wolątnik zawieszony na haku 0,5 - Dns 5 pos. 6			
	Ilość szt.	Masa kg	1 szt.	R-em	Ilość szt.	Masa kg	
JZD.3-1,6	2	40,0	80,0	2	24,0	48,0	1873,0

UWAGA

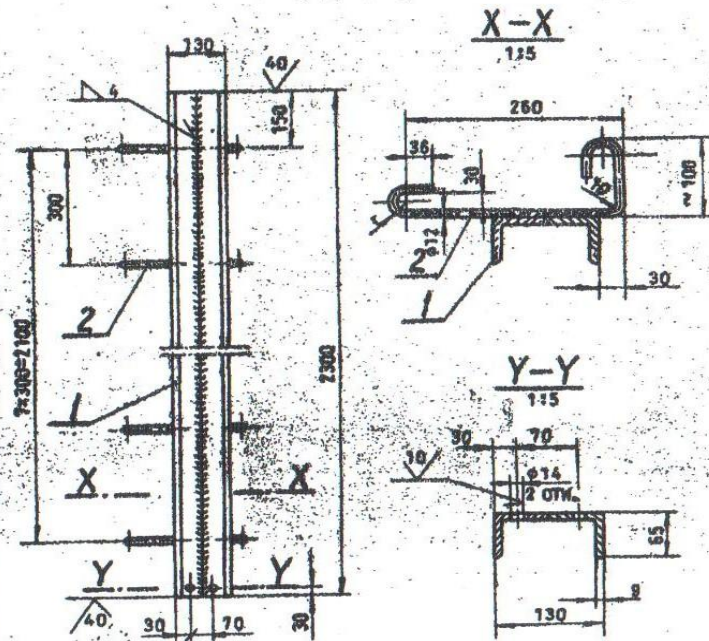
Zamknięcia dwudzielne typu JZD.3 - 1,6 zostaną adaptowane do jazu typu J.3- 1.2 z piętrzeniem 1.20m.

Nazwa opracowania	Budowa urządzeń wodnych i wykonanie robót ziemnych dla rezerwatu Rabinówka - budowa jazu
Przedmiot	Projekt jazu typu J.3 - 1.2 - adaptacja
Załącznik	Rysunek ogólny zamknięć głównych - rysunek techniczny, Skala 1:10
Projektant	mgr inż. Antoni Kluczko nr upr. Bł./117/92
Sprawdzający	Mgr inż. Włodzimierz Stepaniuk nr upr. 291/72/73/Bł
Data: kwiecień 2013	Załącznik nr 12b

PROWADNICE REMONTOWE

JZP Arkusz 18
K Arkuszy 33

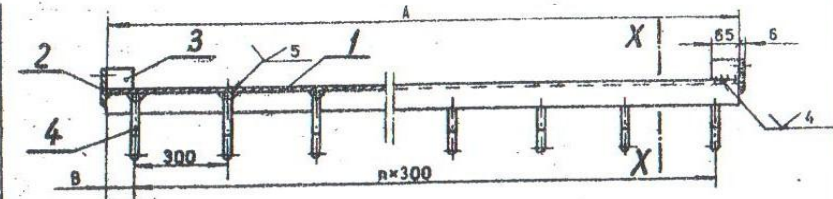
PROWADNICE BOCZNE



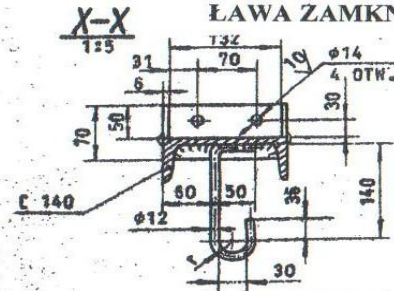
RYСУNEK PRZEDSTAWIA PROWADNICE, PRAWA, PROWADNICA LEWA JEST LUSTRZANYM ODBICIEM

TABLICA 21

PROWADNICA III		OGÓŁEM KG		44,0
2	φ12-530	ST35Y	8	0,5
1	L 65×65×9-2300	ST35Y	2	20,0
Nr poz.	Nazwa lub symbol	Materiał	Ilość lub nośność	Waga



ŁAWA ZAMKNIĘĆ REMONTOWYCH



CIĘTE KRAWĘDZIE OBRÓBIĆ 40°

TABLICA PARAMETRÓW ZMIENNYCH

ŚWIATŁO JAZU	WYMIAR		ILOŚĆ n	IL. SZT. - MASA KG RAZEM			OGÓŁEM
	A mm	B mm		CZ. POZ. 4	CZ. POZ. 1	CZ. POZ. 4	
B = 3,0 m	3130	65	10	11	50,0	2,75	52,8

TABLICA 22

TABLICA 23

ŁAWA ZAMKN. REM.		OGÓŁEM KG		PATRZ
4	φ12-295	szk	0,25	TABL. 22
3	-50×6-60	4	0,14	0,56
2	-70×6-132	ST35Y	2	0,43
1	C 140-A	1		TABL. 22

Nazwa opracowania	Budowa urządzeń wodnych i wykonanie robót ziemnych dla rezerwatu Rabinówka - budowa jazu
Przedmiot	Projekt jazu typu J.3 - 1.2 - adaptacja
Załącznik	Szczegół montażu prowadnic zamknięć remontowych - rysunek techniczny, Skala 1:10
Projektant	mgr inż. Antoni Kluczek nr upr. BL/117/92
Sprawdzający	Mgr inż. Włodzimierz Stepaniuk Nr UPR.291/72/73/Bt
Data: kwiecień 2013	Załącznik nr 13

CENTRALNE BIURO STUDIÓW I PROJEKTÓW
WODNYCH MELIORACJI
I ZAOPATRZENIA ROLNICTWA W WODĘ
"BIPROMEL"
00-930 WARSZAWA, UL. WSPÓLNA NR 30

PROJEKTY TYPOWE
ZAMKNIĘC ZASUWOWYCH DWUDZIELNYCH DO JAZÓW
T Y P JZD

OPIS TECHNICZNY	O	ARKUSZE	2 - 4
RYСУNKI KONSTRUKCYJNE	K	ARKUSZE	5 - 47
ZESTAWIENIE MATERIAŁÓW	ZM	ARKUSZE	48 - 50
ZESTAWIENIE CEN KATALOGOWYCH	ZCK	ARKUSZ	>1

OPRACOWANIE ROZPOWSZECHNIANE PRZEZ OBSŁUGĘ "BIPROMEL"
W WARSZAWIE, UL. WSPÓLNA NR 30 ZOSTAŁO ZATWIERDZONE DECYZJĄ
MINISTRA ROLNICTWA Z DNIA 3.10.1975.r. ORAZ FIGURUJE
W KATALOGU BUDOWNICTWA POD SYMBOLEM KB4-7.13.

WARSZAWA 1975

OPIS TECHNICZNY

Tablica 1

1. TEMAT OPRACOWANIA

Typowe projekty techniczne zamknięć zasuwowych dwudzielnych do typowych jazów.

2. PODSTAWA OPRACOWANIA

- Zlecenie Centralnego Zarządu Budownictwa Wodnego i Melioracji w Warszawie z dnia 2.02.1974 r. znak ZP-500 a/3/74 umowa Nr 82/71 z dnia 10.09.1974 r.
- Projekty wstępne zatwierdzone w dniu 20.07.1974r.
- Pozycja zatwierdzonego planu typizacji Nr 2/39

3. ZAKRES OPRACOWANIA

Opracowanie zawiera projekty techniczne zamknięć zasuwowych dwudzielnych do jazów i składa się z:

- elementów do zabetonowania /prowadnic/
- zasuw dwudzielnych ślizgowych
- zamknięć remontowych.

niniejszy album nie obejmuje projektów typowych mechanizmów wyciągowych.

Projekty typowe mechanizmów ujęte są w oddzielnym albumie.

Tablica 1 podaje zestawienie typów zamknięć zasuwowych dwudzielnych i mechanizmów wyciągowych dostosowanych do odpowiednich typów jazów.

Typ zamknięcia	Typ mechanizmu	Typ jazów	Dane podstawowe jazów			
			Światłokoł B /m/	Piętrowienie H /m/	Wys. stop. p /m/	wys. przyczół /m/
1	2	3	4	5	6	7
JZD.2-1,6	2 MPR-ZD lub 2 MPE-ZD	J.2-1,6	2,0	1,6	0,0	2,7
JZD.3-1,6	3,5 MPR-ZD lub 3,5 MPE-ZD	J.3-1,6	3,0	1,6	0,0	2,7
JZD.4-1,6	3,5 MPR-ZD lub 3,5 MPE-ZD	J.4-1,6	4,0	1,6	0,0	2,7
JZD.2-2,0	2 MPR-ZD lub 2 MPE-ZD	J.2-2,0	2,0	2,0	0,0	3,1
JZD.3-2,0	3,5 MPR-ZD lub 3,5 MPE-ZD	J.3-2,0	3,0	2,0	0,0	3,1
JZD.4-2,0	5 MPR-ZD lub 5 MPE-ZD	J.4-2,0	4,0	2,0	0,0	3,1
JZD.4-1,6/D	3,5 MPR-ZD lub 3,5 MPE-ZD	J.4-2,0	4,0	1,6	0,0	3,1

Uwaga: Całość elementów dla typów zamknięć oznaczonych "D" - wykonywać wg rysunków przewidzianych dla typów zamknięć bez oznaczeń.
Prowadnicze dla zamknięć oznaczonych "D" - wykonywać dłuższe o 0,4 m w stosunku do prowadnic zamknięć bez oznaczeń.

CBSiPMMiZRwW "Bipromel"	P T	PROJEKTY TYPOWE ZAMKNIĘĆ ZASUWOWYCH DWUDZIELNYCH DO JAZÓW	JZD 0	Arkusz 3 Arkusz 51
<p>Opracowanie składa się z:</p> <ul style="list-style-type: none"> - opisu technicznego, - rysunków konstrukcyjnych, - zestawienia materiałów, - zestawienia cen katalogowych, - dokumentacji kosztorysowej i obliczeń wytrzymałościowych stanowiących część archiwalną opracowania. <p>4. WARUNKI STOSOWANIA</p> <p>Projektowane zamknięcia zasuwowe dwudzielne stosowane są do typowych jazów jednoświetlowych wykonywanych w budownictwie wodno-melioracyjnym. Zamknięcia mogą być stosowane i adaptowane do innych budowli wodnych jedno i wieloświetlowych projektowanych indywidualnie.</p> <p>Maksymalne piętrzenie zasuwami wynosi 2,0 m + 0,1 m warstwa przelewowa. Minimalne piętrzenie wynosi 0,85 m.</p> <p>Opracowanie przewiduje zamknięcia remontowe - belki zakładane, które umożliwiają piętrzenie wody do wysokości 1,0 m.</p> <p>Projektowane zamknięcia zasuwowe i remontowe należy stosować w środowiskach wodnych i powietrznych nie agresywnych chemicznie. W przypadkach stosowania zamknięć w środowiskach agresywnych chemicznie należy dokonywać odpowiednich zmian adaptacyjnych w zakresie materiałów i pokryć antykorozyjnych.</p> <p>5. OPIS KONSTRUKCJI</p> <p>5.1. Elementy do zabetonowania /prowadnice/ stanowią: żelazo zamknięć zasuwowych i remontowych, prowadnice zamknięć zasuwowych i remontowych, gniazda, rurki do przewodów elektrycznych oraz dźwigary przykręcane do prowadnic.</p> <p>5.2. Zasuw zaprojektowane są jako konstrukcje stalowe, skrzynkowe, płaskie, spawane z ceowników i blachy opierającej. Zasuw górne uszczelnione są na bokach</p>			<p>listwami ślizgowymi, wykonanymi z płaskowników ze stali nierdzewnej. Zasuw dolne oprócz uszczelnień bocznych mają uszczelnienia dolne, górne i narożne, wykonane z gumy piankowej, dociskane nakładkami. Wszystkie uszczelnienia są przykręcane do zasuw śrubami.</p> <p>Uszczelnienia górne oraz uszczelnienia narożne, umieszczone na wierzchu zasuw dolnych, uszczelniają zamknięcia między zasuwami /dolną i górną/ oraz w prowadnicach.</p> <p>Uszczelnienie dolne zabezpiecza zamknięcia przed przeciekami wody na progu.</p> <p>W górnych dźwigarach zasuw wykonane są otwory do przykręcenia regulowanych uchwytnów od palczatek.</p> <p>5.3. Zamknięcia remontowe</p> <p>W skład zamknięć remontowych wchodzi:</p> <ul style="list-style-type: none"> - belki zamknięć remontowych, wsporniki i wciągnięci zawieszane na haku. Są to t.zw. elementy ruchome, które w przypadkach występowania budowli wodnych w kompleksie, np. kilka jazów - powinny być wykonywane w jednym kompleksie. Elementy te powinny być wykonywane przez producenta wyłączenie na wyraźne żądanie zamawiającego. <p>6. WYKONANIE</p> <p>Wszystkie zespoły i elementy zamknięć powinny być wykonywane w zakładzie wytwórczym.</p> <p>Przy wykonywaniu elementów i zespołów obowiązuje zgodność z dokumentacją techniczną.</p> <p>Spawane elementy nie mogą być pokrzywione, ani zwichrowane.</p> <p>Wszystkie powierzchnie elementów nie podlegające obetonowaniu - malować dwukrotnie minią 60 % o symbolu 11/44/16, a następnie malować dwukrotnie lakierem bitumicznym o symbolu 70/JS/31.</p> <p>Całość operacji przygotowania powierzchni pod malowanie /oczyszczenie/ oraz całość operacji miniowania i malowania dokonywać w warsztacie wytwórczym zgodnie z zaleceniami zawartymi w opracowaniu CBSiPMM w Warszawie p.t. "Tymczasowe materiały pomoc-</p>	

niem do projektowania zabezpieczeń antykorozyjnych w budownictwie wodno-melioracyjnym /praca Nr 8/71/0. Czyności i malować należy elementy pojedynczo - nie zmontowane.

Powierzchnie elementów przeznaczonych do zabetonowania należy pokryć warstwą mączki cementowej.

7. MONTAŻ

7.1. Montaż zamknięć zasuwowych/głównych/

Przy ustawianiu elementów do zabetonowania, jak również przy ich osadzaniu w betonie, należy korzystać jednocześnie w:

- projektów typowych jasów J i JSt
- projektów typowych mechanizmów wysięgowych LP
- oraz z niniejszego opracowania.

Po związaniu betonu włożyć w prowadnice zacumy, następnie przykręcić dźwigiary i ustawić na nich mechanizmy. Dokładnego ustawienia i regulacji mechanizmów należy dokonać po połączeniu ich palczatkami z zasuwami.

Listwy ślizgowe powinny szczelnie przylegać do prowadnic, a uszczelnienia dolne do żaw nabetonowanych w progu.

7.2. Montaż zamknięć remontowych

Przy montażu zamknięć remontowych należy w pierwszej kolejności odkręcić śruby z gniazd zabetonowanych w przysiódkach i włożyć w gniazda wsporniki. Na wspornikach nakleić uszczelniki. Przy użyciu wciągników, sukładać bolną zamknięć remontowych.

8. WYKONAWCA ZAMKNIĘĆ

Wykonawcą całości zamknięć jazowych dla budownictwa wodno - melioracyjnego jest :

Tel. (61)2872342

9. ZESTAWIENIE ARKUSZY

Typ zamknięcia	Numerы arkuszy
JZD.2-1,6	1+13, 16+24, 45+51
JZD.3-1,6	1+13, 16, 17, 20, 22, 27+31, 45+51
JZD.4-1,6	1+13, 16, 17, 20, 22, 29, 36+39, 45+51
JZD.2-2,0	1+13, 16+22, 25, 26, 45+51
JZD.3-2,0	1+13, 16, 17, 20, 22, 29, 32+35, 45+51
JZD.4-2,0	1+17, 20, 22, 40+51

U W A G A

Oryginały projektu wykonano w formacie A-3 ;
wydrukowano zmniejszając do formatu A-4.

3. INFORMACJE DO PLANU BIOZ

Zadanie inwestycyjne: Przebudowa urządzeń wodnych i wykonanie robót ziemnych dla rezerwatu Rabinówka – budowa jazu.

Inwestor: Polskie Towarzystwo Ochrony Ptaków, ul. Kolejowa – Wejmutka, Białowieża - Sekretariat; ul. Ciepła 17, 15-471 Białystok

**Opracował: Antoni Kluczko
Białystok, 22 kwietnia 2013r.**

1. Zakres całego zamierzenia budowlanego oraz kolejność wykonania robót.

Zakres robót, których dotyczy informacja obejmuje :

- roboty przygotowawcze.
- wykopy dołu fundamentowego i kanału obiegowego z jego likwidacją.
- instalacja zestawu igłofiltrów.
- roboty zbrojarskie i montaż zbrojenia.
- wykonanie i ustawienie szalunków z ustawieniem części zamknięć do zabetonowania.
- roboty betoniarskie.
- zagęszczenie zasypu wokół jazu.
- wykonanie umocnień ponuru i poszuru.
- montaż zamknięć.
- uporządkowanie terenu
- odbudowa umocnień w obrębie jazu.

2. Wykaz istniejących obiektów budowlanych.

Na występują.

3. Wskazanie elementów zagospodarowania terenu, które mogą stwarzać zagrożenie bezpieczeństwa i zdrowia ludzi.

Na terenie inwestycji brak jest infrastruktury technicznej , sieci podziemnej i nadziemnej uzbrojenia terenu, dlatego zagrożenia nie wystąpią.

4. Wskazania dotyczące przewidywanych zagrożeń występujących podczas realizacji robót budowlanych, określające skalę i rodzaje zagrożeń oraz miejsce i czas ich występowania.

Zagrożenia wiążą się z zakresem i charakterem wykonywanych robót. Szczególną ostrożność należy zachować:

- przy pracach w pobliżu sprzętu mechanicznego w tym w pobliżu spycharek, koparek oraz przy robotach transportowych.
- przy obsłudze urządzeń elektromechanicznych.
- przy obsłudze pomp i agregatu prądotwórczego.

5. Wskazanie sposobu prowadzenia instruktażu pracowników przed przystąpieniem do realizacji robót szczególnie niebezpiecznych.

Przed przystąpieniem do wykonywania pracy należy przeprowadzić instruktaż stanowiskowy, który powinien zapoznać uczestników szkolenia z zagrożeniami występującymi na określonym stanowisku pracy, sposobami ochrony przed zagrożeniami oraz metodami bezpiecznego wykonywania pracy na stanowiskach, przez osoby kierujące pracownikami wyznaczonymi przez pracodawcę. Odbycie przez pracownika instruktażu stanowiskowego powinno być potwierdzone przez pracownika na piśmie oraz odnotowane w aktach osobowych pracownika.

6. Wskazanie środków technicznych i organizacyjnych zapobiegających niebezpieczeństwu wynikającemu z wykonania robót budowlanych w strefach szczególnego zagrożenia zdrowia lub w ich sąsiedztwie, w tym zapewniających bezpieczną i sprawną komunikację, umożliwiającą szybką ewakuację na wypadek pożaru, awarii i innych zagrożeń.

Przy wykonywaniu powyższej inwestycji nie występują strefy szczególnego zagrożenia zdrowia lub w ich sąsiedztwie. W przypadku wystąpienia zagrożenia należy udzielić pierwszej pomocy. W miejscu budowy powinna znajdować się przenośna apteczka i zapewniony przez kierownictwo budowy dostępny środek lokomocji.

NADLEŚNICTWO WALIŁY

Waliły Stacja
16-040 Gródek, ul. Białostocka 3
tel. 085 71 32 300, fax 085 71 32 315
NIP 542-021-27-92, REGON 050511730

Gródek..04.02.2013r.

Oświadczenie

Jako właściciel (władający) działki (działek):

Nr..19/1.....obręb15 Mieszki..... gmina Gródek

Wyrażam (y) zgodę

Na wejście Polskiego Towarzystwa Ochrony Ptaków, sekretariat; ul. Ciepła 17, 15-471 Białystok i okresowe zajęcie (naszego) gruntu w pasie technologicznym robót (wykonanie kanału obwodowego i składowanie mas ziemnych) na czas realizacji zadania inwestycyjnego pn: „Budowa urządzeń wodnych i wykonanie robót ziemnych dla rezerwatu Rabinówka – budowa jazu” na Cieku Tartacznym w hektometrze 1+40. Warunkiem wyrażenia zgody jest doprowadzenie terenu po zakończeniu robót do stanu pierwotnego. Jednocześnie wyrażam zgodę na dysponowanie gruntem na cele budowlane.


NADLEŚNICZY
mgr inż. Przemysław Bożik

wpłynęło 10.09.2012r.

WÓJT GMINY GRÓDEK
ul. A. i G. Chodkiewiczów 2
16-040 Gródek
tel. 85 718-06-64, fax 85 718-06-84

OS.6220.59.2012

Gródek, dnia 5 września 2012 r.

Według rozdzielnika

DECYZJA O ŚRODOWISKOWYCH UWARUNKOWANIACH

Działając na podstawie art. 71 ust. 1 i ust. 2 pkt 2, art. 75 ust. 1 pkt 4, art. 84, art. 85 ust. 1, ust. 2 pkt 2, ust. 3 ustawy z dnia 3 października 2008 r. o udostępnianiu informacji o środowisku i jego ochronie, udziale społeczeństwa w ochronie środowiska oraz ocenach oddziaływania na środowisko (Dz. U. Nr 199, poz. 1227, z późn. zm.), § 3 ust. 1 pkt 66 lit. a i b rozporządzenia Rady Ministrów z dnia 9 listopada 2010 r. w sprawie przedsięwzięć mogących potencjalnie oddziaływać na środowisko (Dz. U. Nr 213, poz. 1397) i art. 104 ustawy z dnia 14 czerwca 1960 r. Kodeks Postępowania Administracyjnego (Dz. U. z 2000 r. Nr 98, poz. 1071, z późn. zm.), po rozpatrzeniu wniosku z dnia 29 czerwca 2012 r. Polskiego Towarzystwa Ochrony Ptaków, z siedzibą przy ul. Ciepłej 17, 15-471 Białystok, o wydanie decyzji o środowiskowych uwarunkowaniach

STWIERDZAM

brak potrzeby przeprowadzenia oceny oddziaływania na środowisko przedsięwzięcia polegającego na budowie jazu na Cieku Tartacznym z umocnieniem cieków w jego obrębie na działkach o nr ewid. gruntów 27/2, 474, 19/1 w obrębie Mielezki, gmina Gródek, pow. białostocki, woj. podlaskie.

Załącznikiem do niniejszej decyzji jest charakterystyka przedsięwzięcia.

UZASADNIENIE

W dniu 2 lipca 2012 r. Polskie Towarzystwo Ochrony Ptaków, z siedzibą przy ul. Ciepłej 17, 15-471 Białystok, zwróciło się do Wójty Gminy Gródek z wnioskiem o wydanie decyzji o środowiskowych uwarunkowaniach na realizację w/ w przedsięwzięcia.

Inwestycja ta została zakwalifikowana do grupy przedsięwzięć mogących potencjalnie znacząco oddziaływać na środowisko, określonych w § 3 ust. 1 pkt 66 lit. a i b rozporządzenia Rady Ministrów z dnia 9 listopada 2010 r. w sprawie przedsięwzięć mogących potencjalnie oddziaływać na środowisko (Dz. U. Nr 213, poz. 1397).

W myśl art. 71 ustawy z dnia 3 października 2008 r. o udostępnianiu informacji o środowisku i jego ochronie, udziale społeczeństwa w ochronie środowiska oraz o ocenach oddziaływania na środowisko (Dz. U. Nr 199, poz. 1227, z późn. zm.), zwanej dalej ustawą, realizacja planowanego przedsięwzięcia mogącego potencjalnie znacząco oddziaływać na środowisko jest dopuszczalna jedynie po uzyskaniu decyzji o środowiskowych uwarunkowaniach zgody na realizację przedsięwzięcia.

Zgodnie z art. 21 ust. 2 pkt 9 ustawy wniosek o wydanie decyzji został umieszczony w publicznie dostępnym wykazie danych (nr karty: 162/2012).

Na podstawie art. 75 ust. 1 pkt 4 ustawy Wójt Gminy Gródek w dniu 5 lipca 2012 r. wszczął postępowanie w przedmiotowej sprawie. Po przeanalizowaniu złożonego wniosku

URZĄD GMINY GRÓDEK
ul. A. i G. Chodkiewiczów 2
16-040 Gródek
tel. (085) 718-06-64, fax 718-06-84

Zgodność opisu z oryginałem
stwierdzam
25.10.2012
data

mgr inż. Andrzej Kuleszki

Nie ponoszę odpowiedzialności
Złota 16, Białystok, woj. podlaskie
skarbowej (Dz.U. Nr 213, poz. 1397)

INSPEKTOR
F. K. Klebus

przeprowadzono postępowanie administracyjne w sprawie wydania decyzji o środowiskowych uwarunkowaniach na realizację przedsięwzięcia.

Wójt działając zgodnie z art. 64 ust. 1, w związku z art. 75 ust. 1 pkt 4 ustawy wystąpił w dniu 5 lipca 2012 r. do Regionalnego Dyrektora Ochrony Środowiska w Białymstoku i Państwowego Powiatowego Inspektora Sanitarnego w Białymstoku o wydanie opinii, co do potrzeby przeprowadzenia oceny oddziaływania na środowisko, a w przypadku stwierdzenia takiej potrzeby - co do zakresu raportu o oddziaływaniu przedsięwzięcia na środowisko.

Państwowy Powiatowy Inspektor Sanitarny w Białymstoku opinią nr 158/NZ/2012 z dnia 17.07.2012 r., znak: NZ-824-88/12, (wpłynęła do siedziby tutejszego Urzędu w dniu 30.07.2012 r.) nie stwierdził obowiązku przeprowadzenia oceny oddziaływania na środowisko w/w przedsięwzięcia.

Postanowieniem z dnia 10 sierpnia 2012 r. (wpłynęło do siedziby tutejszego Urzędu w dniu 13.08.2012 r.) Regionalna Dyrekcja Ochrony Środowiska w Białymstoku (znak: WOOS-II.4240.275.2012.MR) wyraziła opinię, że dla przedmiotowego przedsięwzięcia nie istnieje konieczność przeprowadzenia oceny oddziaływania na środowisko.

Wójt Gminy Gródek działając zgodnie z art. 63 ust. 2 ustawy, kierując się kryteriami zawartymi w art. 63 ust. 1 ustawy oraz biorąc pod uwagę opinie Regionalnej Dyrekcji Ochrony Środowiska w Białymstoku i Państwowego Powiatowego Inspektora Sanitarnego w Białymstoku postanowił (postanowienie z dnia 21.08.2012 r., znak jak wyżej) nie stwierdzić potrzeby przeprowadzenia oceny oddziaływania na środowisko przedmiotowego przedsięwzięcia. Postanowienie zgodnie z art. 21 ust. 2 pkt 8 ustawy zostało umieszczone w publicznie dostępnym wykazie danych (nr karty: 164/2012). Strony postępowania, zgodnie z art. 10 § 1 ustawy z dnia 14 czerwca 1960 r. Kodeks Postępowania Administracyjnego (Dz. U. z 2000 r. Nr 98, poz. 1071, z późn. zm.), miały możliwość wypowiedzenia się co do zebranych dowodów i materiałów oraz zgłoszonych żądań w terminie 7 dni od dnia otrzymania stosownego pisma. W przewidzianym terminie do Urzędu nie wpłynęły wnioski i uwagi.

Organ prowadzący postępowanie dokonał analizy zgromadzonego materiału dowodowego, w tym Karty informacyjnej przedsięwzięcia, pod kątem uwarunkowań zawartych w art. 63 ust. 1 ustawy i ze względu na:

1) rodzaj i skalę przedsięwzięcia:

- niewielką skalę przedsięwzięcia i wielkość zajmowanego terenu,
- brak powiązań z innymi przedsięwzięciami, w szczególności kumulowania się oddziaływań przedsięwzięć znajdujących się na obszarze, na którym będzie oddziaływać przedsięwzięcie;
- brak wykorzystania zasobów naturalnych.

Ponadto przedsięwzięcie nie wiąże się ze znacznym zasięgiem (ponadlokalnym), długotrwałym, nieodwracalnym i skumulowanym oddziaływaniem związanym z emisją. Przedmiotowe przedsięwzięcie przy uwzględnieniu używanych substancji i stosowanych technologii nie stwarza ryzyka wystąpienia poważnej awarii - przedsięwzięcie nie zalicza się do zakładów stwarzających zagrożenie wystąpienie poważnych awarii, o których mowa w rozporządzeniu Ministra Gospodarki z dnia 9 kwietnia 2002 r. w sprawie rodzajów i ilości substancji niebezpiecznych, których znajdowanie się w zakładzie decyduje o zaliczeniu go do zakładu o zwiększonym ryzyku albo zakładu o dużym ryzyku wystąpienia poważnej awarii przemysłowej (Dz. U. Nr 58, poz. 535, z późn. zm.)

URZĄD GMINY GRÓDEK
ul. A. i G. Chodkiewiczów 2
16-040 Gródek
tel. (085) 718-06-64, fax 718-06-84

Zgodność opisu z oryginałem
stwierdzam

25.10.2012

mgr inż. Wiesław Kulesz

Nie podlega opłacie skarbowej

INSPEKTOR
Agnieszka Klebus

2) usytuowanie przedsięwzięcia, z uwzględnieniem możliwego zagrożenia dla środowiska:

Teren planowanej inwestycji jest położony w obszarze Natura 2000 „Puszcza Knyszyńska” (PLB200003) wyznaczonym rozporządzeniem Ministra Środowiska z dnia 12 stycznia 2011 r. w sprawie obszarów specjalnej ochrony ptaków (Dz. U. z 2011 r. Nr 25, poz. 133, z późn. zm.) i projektowanym specjalnym obszarze ochrony siedlisk Natura 2000 „Ostoja Knyszyńska” (PLH20006) zatwierdzonym decyzją Komisji Europejskiej z dnia 10 stycznia 2011 r. Ponadto inwestycja usytuowana jest na granicy rezerwatu przyrody Rabinówka ustanowionego Rozporządzeniem Nr 67/05 Wojewody Podlaskiego z dnia 2 grudnia 2005 r. (Dz. Urz. Woj. Podl. Nr 257, poz. 2899) i gruntów wsi Mieleszki.

Przedsięwzięcie nie jest jednak zlokalizowane na obszarach przylegających do jezior i obszarach wybrzeży, obszarach górskich lub leśnych, obszarach objętych ochroną, w tym w strefie ochronnej ujęć wód i obszarach ochronnych zbiorników wód śródlądowych. Inwestycja nie będzie również realizowana na obszarach, na których standardy jakości środowiska zostały przekroczone, na obszarach o krajobrazie mającym znaczenie historyczne, kulturowe lub archeologiczne oraz na obszarach ochrony uzdrowiskowej.

Przedsięwzięcie będzie położone na obszarach wodno-błotnych oraz na obszarach o płytkim zaleganiu wód podziemnych, jednakże jego realizacja ma na celu poprawę stosunków wodnych w rezerwacie „Rabinówka” i jego otoczeniu oraz ochronę siedlisk torfowych. Przeprowadzone melioracje oraz zagospodarowanie pomelioracyjne spowodowało odwodnienie tych terenów oraz degradację wierzchniej warstwy torfu (poprzez zmurszenie). Obecnie sieć rowów melioracyjnych działa nadal, natomiast budowle piętrzące są zniszczone i nie jest możliwe prowadzenie nawodnień, zaś najważniejszym zagrożeniem dla siedlisk torfowych w rezerwacie jest przesuszenie siedlisk, spadek poziomu wód gruntowych i odwodnienie terenu przez systemy melioracyjne. W następstwie osuszania terenów podmokłych ulega przerwaniu proces torfotwórczy oraz zmieniają się stosunki hydrologiczne na skutek spadku poziomu wody gruntowej, co w konsekwencji rzutuje na trwałość gatunków związanych z siedliskami hydrogenicznymi. Realizacja inwestycji umożliwi prowadzenie nawodnień, zapewni ochronę cennych naturalnych siedlisk oraz rzadkich chronionych gatunków roślin i zwierząt. Szatę roślinną na terenie planowanych prac stanowi roślinność trawiasta siedlisk torfowych. Na przedmiotowym terenie nie występują drzewa ani krzewy. Wykonanie planowanej inwestycji nie zmieni sposobu użytkowania terenu. Ponadto wszelkie prace budowlane będą wykonane poza okresem lęgowym ptaków i rozrodczym płazów, a więc poza okresem od 1 marca do 31 sierpnia.

Działania zaplanowane w ramach inwestycji, mające na celu poprawę wilgotnienia terenu, powinny korzystnie oddziaływać na błotniaki i żurawia, wzbogacić żerowiska orlika krzykliwego, przyczynić się do zachowania siedlisk preferowanych przez derkacza oraz korzystnie wpłynąć na populację dubelta. Ponadto, prace nie wpłyną negatywnie na występujące w sąsiedztwie siedliska przyrodnicze, tj. 6510 Nizowe i górskie łąki świeże użytkowane ekstensywnie i 91D0-6 - siedlisko priorytetowe Sosnowo-brzozowy las bagienny, będące przedmiotami ochrony obszaru Natura 2000, Ostoja Knyszyńska.

W związku z powyższym, z uwagi na charakter przedsięwzięcia, przyjęte środki zaradcze oraz zakres planowanych prac należy uznać, iż przedmiotowa inwestycja nie będzie w znaczący sposób pogarszać stanu siedlisk przyrodniczych

URZĄD GMINY GRÓDEK
ul. A. i G. Chodkiewiczów 2
16-040 Gródek
tel. (085) 713-06-64

Zgodnie z opisem z dnia 25.10.2012
stwierdzam
WÓJTA
Kubasz

Nie podpisuję opisu skarbowej

INSPEKTOR
ustawy
z dnia 16 listopada 2006 r.
skarbowej (Dz.U. Nr 225, poz. 1635)

Agneszka Klebus

oraz siedlisk roślin i zwierząt, a także w sposób znaczący wpływać negatywnie na gatunki, dla których ochrony wyznaczono obszar Natura 2000 oraz na integralność i spójność obszarów Natura 2000. Planowane prace sprzyjają rozwojowi bioróżnorodności na przyległym obszarze, będą miały pozytywny wpływ na przywracanie walorów przyrodniczych przedmiotowego terenu. Realizacja wnioskowanego przedsięwzięcia nie stanowi zagrożenia dla środowiska, w tym również przy: istniejącym użytkowaniu terenu, zdolności samooczyszczania się środowiska i odnawiania się zasobów naturalnych, walorów przyrodniczych i krajobrazowych.

3) rodzaj i skalę możliwego oddziaływania w odniesieniu do uwarunkowań wymienionych w pkt 1 i 2 - brak przesłanek ku przeprowadzeniu oceny oddziaływania na środowisko planowanego przedsięwzięcia.

Inwestycja zlokalizowana jest poza obszarem zurbanizowanym, dlatego też uciążliwości związane z robotami ziemnymi nie będą oddziaływać negatywnie na zdrowie ludzi. Ponadto eksploatacja przedsięwzięcia nie będzie powodowała emisji hałasu do środowiska i emisji zanieczyszczeń do powietrza.

Natomiast uwzględniając lokalizację przedmiotowego przedsięwzięcia (znaczną odległość od granicy wschodniej państwa) oraz jego przewidywany zasięg oddziaływania nie zachodzą możliwości generowania przez przedmiotową inwestycję oddziaływań o charakterze transgranicznym;

stwierdził, że planowana inwestycja nie wymaga przeprowadzenia oceny oddziaływania na środowisko.

Po rozpatrzeniu całokształtu materiału dowodowego zgromadzonego w przedmiotowej sprawie oraz w oparciu o powołane na wstępie przepisy ustawy, orzeczono jak w sentencji.

Zgodnie z art. 85 ust. 3 ustawy organ prowadzący postępowanie jest obowiązany do podania do publicznej wiadomości informacji o wydanej decyzji i o możliwościach zapoznania się z jej treścią oraz z dokumentacją sprawy, w tym z uzgodnieniem dokonany z Regionalną Dyрекcją Ochrony Środowiska w Białymstoku i Państwowym Powiatowym Inspektorem Sanitarnym w Białymstoku poprzez udostępnienie informacji na stronie Biuletynu Informacji Publicznej, ogłoszenie informacji w sposób zwyczajowo przyjęty w siedzibie Urzędu oraz ogłoszenie informacji poprzez obwieszczenie w sposób zwyczajowo przyjęty w miejscu planowanego przedsięwzięcia.

POUCZENIE

1. Od niniejszej decyzji przysługuje odwołanie do Samorządowego Kolegium Odwoławczego w Białymstoku, za pośrednictwem Wójta Gminy Gródek, w terminie 14 dni licząc od daty jej doręczenia.
2. Decyzję o środowiskowych uwarunkowaniach należy dołączyć do wniosku o wydanie decyzji o których mowa w art. 72 ust. 1 ustawy. Złożenie wniosku powinno nastąpić w terminie 4 lat od dnia, w którym decyzja o środowiskowych uwarunkowaniach stała się ostateczna, z zastrzeżeniem ust. 4 ustawy tj. złożenie wniosku może nastąpić w terminie 6 lat od dnia, w którym decyzja o środowiskowych uwarunkowaniach stała się ostateczna, o ile strona która złożyła wniosek o wydanie decyzji o środowiskowych uwarunkowaniach, lub podmiot, na który została przeniesiona ta decyzja, otrzymali

URZĄD GMINY GRÓDEK
ul. A. i G. Chodkiewiczów 2
16-040 Gródek
tel. (085) 718-06-64, fax 718-06-84

Zgodność opisu z oryginałem
stwierdzam

25.10.2012

data

mgr inż. Piotr Kuleza

WÓJTA

INSPEKTOR
Agnieszka Klebus

przed upływem terminu, o którym mowa w ust. 3 ustawy od organu który wydał decyzję o środowiskowych uwarunkowaniach, stanowisko, że realizacja planowanego przedsięwzięcia przebiega etapowo oraz nie zmieniły się warunki określone w tej decyzji.

3. Decyzja o środowiskowych uwarunkowaniach wiąże organ wydający decyzje o których mowa w art. 72 ust. 1 ustawy.

Załącznik:

1. Charakterystyka przedsięwzięcia.



WÓJT
mgr Wiesław Kulesza



Nie podlega opłacie skarbowej

stosownie do art. 7 pkt 4, ustawy
z dnia 16 listopada 2006r. o opłacie
skarbowej (Dz.U. Nr 225, poz. 1635)

INSPEKTOR
Agnieszka Klebus

Decyzja niniejsza uprawomocniła się
dnia 25.09.2012 r.
INSPEKTOR
podpis Agnieszka Klebus
Agnieszka Klebus

Otrzymują:

1. Polskie Towarzystwo Ochrony Ptaków, ul. Ciepła 17, 15-471 Białystok;
2. Nadleśnictwo Waliły, ul. Białostocka 3, Waliły-Stacja, 16-040 Gródek;
3. Wojewódzki Zarząd Melioracji i Urządzeń Wodnych, ul. Handlowa 6, 15-399 Białystok;
4. A/a.

URZĄD GMINY GRÓDEK
ul. A.i.G. Chodkiewiczów 2
16-040 Gródek
tel. (085) 718-06-64, fax 718-06-84

25.10.2012 WÓJT
mgr Wiesław Kulesza



INSPEKTOR
Agnieszka Klebus

Załącznik

do decyzji OŚ.6220.59.2012 z dnia 05.09.2012 r. zgodny z wymogiem art. 84 ust. 2 ustawy z dnia 3 października 2008 r. o udostępnianiu informacji o środowisku i jego ochronie, udziale społeczeństwa w ochronie środowiska oraz ocenach oddziaływania na środowisko (Dz. U. Nr 199, poz. 1227, z późn. zm.)

CHARAKTERYSTYKA PRZEDSIĘWZIĘCIA

polegającego na budowie jazu na Cieku Tartacznym z umocnieniem cieku w jego obrębie na działkach o nr ewid. gruntów 27/2, 474, 19/1 w obrębie Mielezki, gmina Gródek, pow. białostocki, woj. podlaskie.

Z karty informacyjnej przedsięwzięcia wynika, że planowane przedsięwzięcie będzie polegało na budowie jazu na Cieku Tartacznym na działkach o nr ewid. gruntów 27/2, 474, 19/1 w obrębie Mielezki, gmina Gródek. Przedłożony wniosek dotyczy budowy urządzeń wodnych oraz wykonania robót ziemnych. Wykonanie prac wymaga przeprowadzenia następujących robót ziemnych: wykopu na głębokość 2,4 m, wykopu kanału obwodowego, a po wykonaniu budowli jego likwidację, obsypanie budowli z zagęszczeniem gruntu, umocnienia z płyt betonowych i narzutu kamiennego, uformowanie skarp, plantowanie terenu wokół budowli. Roślinność trawiasta, która zostanie zniszczona podczas prac, zostanie odtworzona poprzez obsiew mieszankami traw. Elementy konstrukcyjne jazu (fundamenty i ściany) będą posiadały 7 m długości, umocnienia z płyt betonowych wykonane zostaną na długości 3 m przed budowlą i 5 m poniżej, a umocnienia z narzutu kamiennego 1 m przed budowlą i 5 m poniżej. Łączna długość jazu wraz umocnieniami będzie wynosić 21 m.

Realizacja inwestycji umożliwi prowadzenie nawodnień, zapewni ochronę cennych naturalnych siedlisk oraz rzadkich chronionych gatunków roślin i zwierząt. Szatę roślinną na terenie planowanych prac stanowi roślinność trawiasta siedlisk torfowych. Na przedmiotowym terenie nie występują drzewa ani krzewy. Wykonanie planowanej inwestycji nie zmieni sposobu użytkowania terenu. Ponadto wszelkie prace budowlane będą wykonane poza okresem lęgowym ptaków i rozrodczym płazów, a więc poza okresem od 1 marca do 31 sierpnia.

URZĄD GMINY GRÓDEK
ul. A. i G. Chodkiewiczów 2
16-040 Gródek
tel (1185) 718-06-64, fax 718-06-84

Zgodność opisu z oryginałem
stwierdzam
25.10.2012
mgr Wiesław Kulesza



7 pkt 4
INSPEKTOR
Agnieszka Klebus

Npłynsto 2.01.2013.

WÓJT GMINY GRÓDEK
ul. A. i G. Chodkiewiczów 2
16-040 Gródek
tel. 85 718-06-64, fax 85 718-06-84

Gródek, dn. 28.12.2012 r.

B.6733.9.2012

DECYZJA

o ustaleniu lokalizacji inwestycji celu publicznego

Na podstawie art. 50 ust. 1 i 4, art. 51 ust. 1 pkt 2, art. 52 ust. 1, art. 54, 56 ustawy z dnia 27 marca 2003r. o planowaniu i zagospodarowaniu przestrzennym (t.j. Dz. U. z 2012r., poz. 647), art. 6 pkt 4 ustawy z dnia 21 sierpnia 1997r. o gospodarce nieruchomościami (jednolity tekst z 2000r., Dz. U. Nr 46, poz. 543 z późn. zm.), § 2 i 3 rozporządzenia Ministra Infrastruktury z dnia 26 sierpnia 2003r. w sprawie oznaczeń i nazewnictwa stosowanych w decyzji o ustaleniu lokalizacji inwestycji celu publicznego oraz w decyzji o warunkach zabudowy (Dz. U. Nr 164, poz. 1589) oraz art. 104 ustawy z dnia 14 czerwca 1960r. Kodeks Postępowania Administracyjnego (tekst jednolity z 2000r., Dz. U. Nr 98, poz. 1071 z późn. zm.), po rozpatrzeniu wniosku Polskiego Towarzystwa Ochrony Ptaków, 15-471 Białystok, ul. Ciepła 17, złożonego dnia 25.10.2012r. dotyczącego przebudowy urządzeń wodnych i wykonania robót ziemnych dla rezerwatu Rabinówka – budowy jazu ruchomego o szer. światła 3 m i wys. piętrzenia 1,6 m na Cieku Tartacznym, z umocnieniem cieku w jego obrębie oraz wykonaniu kanału obwodowego na czas budowy; na działkach Nr ew. geod. 27/2, 474 i 19/1 położonych w obrębie geodezyjnym Mielezki (obręb 15), gm. Gródek, woj. podlaskie;

u s t a l a m

lokalizację inwestycji celu publicznego

dotyczącej: **Przebudowy urządzeń wodnych i wykonania robót ziemnych dla rezerwatu „Rabinówka”, w tym:**

- **budowa jazu ruchomego o szerokości światła 3,0 m i wysokości piętrzenia 1,6 m na Cieku Tartacznym,**
- **umocnienie cieku w jego obrębie,**
- **wykonanie kanału obwodowego na czas budowy,**

na części działek Nr ew. geod. 27/2, 474 i 19/1 położonych w obrębie geodezyjnym Mielezki, gm. Gródek, woj. podlaskie.

1. Warunki i szczegółowe zasady zagospodarowania terenu oraz jego zabudowy wynikające z przepisów odrębnych, a w szczególności w zakresie:

Rodzaj inwestycji – budowla hydrotechniczna.

a) Warunków i wymagań ochrony i kształtowania ładu przestrzennego:

- **Budowa urządzeń wodnych piętrzących (typowy jaz żelbetowy z zamknięciem mechanicznym zasuwowym o szerokości 15,0 m i łącznej długości 21,0 m wraz z ukształtowaniem terenu wokół jazu w postaci grobli ziemnych wys. 0,5 m na długości 32,0 m) oraz wykonanie następujących robót ziemnych: wykonanie wykopu na głębokości 2,4 m oraz wykopu kanału obwodowego, a po wykonaniu budowli jego likwidację, obsypanie budowli z zagęszczeniem gruntu, umocnienie z płyt betonowych i narzutu kamiennego, uformowanie skarp, plantowanie terenu wokół projektowanej budowli.**

Głównym celem inwestycji jest powstrzymanie niekontrolowanego odpływu wód z terenu Rezerwatu „Rabinówka”. Ograniczenie nagłego odpływu wód z tego obszaru umożliwi prowadzenie nawodnień oraz zapewni ochronę cennych naturalnych siedlisk oraz rzadkich chronionych gatunków roślin i zwierząt.

- cechy zabudowy i zagospodarowania terenu, w tym w szczególności: gabaryty, forma architektoniczna, usytuowanie linii zabudowy oraz intensywność wykorzystania terenu – nie dotyczy ze względu na charakter inwestycji;
- realizacja inwestycji nie może zmieniać istniejącego zagospodarowania na działkach sąsiednich.

b) Ochrony środowiska i zdrowia ludzi oraz dziedzictwa kulturowego i zabytków oraz dóbr kultury współczesnej:

- Teren inwestycji leży w obszarze osadniczo rolnym o ograniczonym rozwoju: w obszarze Natura 2000 - „Puszcza Knyszyńska” (PLB200003), wyznaczonym rozporządzeniem Ministra Środowiska z dnia 12 stycznia 2011r., w sprawie obszarów specjalnej ochrony ptaków Natura 2000 (Dz. U. z 2011r., Nr 25, poz. 133) i w projektowanym specjalnym obszarze ochrony siedlisk Natura 2000 „Ostoja Knyszyńska” (PLH200006), obszarze zatwierdzonym decyzją Komisji Europejskiej z dnia 10 stycznia 2011r. Ponadto inwestycja jest częściowo położona w granicach rezerwatu przyrody „Rabinówka”, ustanowionego Rozporządzeniem Nr 67/05 Wojewody Podlaskiego z dnia 2 grudnia 2005r. (Dz. Urz. Woj. Podlaskiego Nr 257, poz. 2899). Obszar planowanej inwestycji znajduje się na terenie Niecki Gródecko-Michałowskiej, w sąsiedztwie miejsca, w którym Ciek Tartaczny łączy się z rzeką Supraśl. Ciek Tartaczny od strony wschodniej okala granice rezerwatu przyrody „Rabinówka”, utworzonego w celu zachowania ostoi rzadkich i chronionych gatunków awifauny lęgowej.
- Zamierzenie inwestycyjne wymaga uzyskania decyzji o środowiskowych uwarunkowaniach zgody na jej realizację oraz określenia ograniczeń, o których mowa w art. 73 ustawy z dnia 27 kwietnia 2001r. Prawo ochrony środowiska (Dz. U. z 2008r., Nr 25, poz. 150 z późn. zm.). Zatem przy projektowaniu, realizacji i użytkowaniu inwestycji należy mieć na względzie wymogi postanowienia art. 33 ust. 1 ustawy z dnia 16 kwietnia 2004r. o ochronie przyrody (Dz. U. z 2009r., Nr 151, poz. 1220 ze zm.) oraz konieczność stosowania środków zaradczych przy planowanych pracach budowlanych, które należy wykonywać poza okresem lęgowym ptaków i rozrodczym płazów, tj. poza okresem od 01 marca do 31 sierpnia.
- Lokalizacja inwestycji nie jest objęta formami ochrony zabytków, o których mowa w art. 7 ustawy z dnia 23 lipca 2003r. o ochronie zabytków i opiece nad zabytkami (Dz. U. z 2003r. Nr 162, poz. 1568 z późn. zm.) oraz nie jest objęta ochroną dziedzictwa kulturowego.

c) Obsługi w zakresie infrastruktury technicznej i komunikacji:

- zaopatrzenie w zakresie infrastruktury technicznej i komunikacji – nie dotyczy;

d) Wymagań dotyczących ochrony interesów osób trzecich:

należy zachować wymagania w zakresie ochrony uzasadnionych interesów osób trzecich określone ustawą z dnia 7 lipca 1994r. Prawo budowlane (Dz. U. z 2010r., Nr 243, poz. 1623 tekst jednolity) w tym, w szczególności:

- zasięg przestrzennej uciążliwości związane z lokalizacją i funkcjonowaniem przedmiotowej inwestycji nie mogą przekroczyć granic terenu będącego w dyspozycji inwestora (na cele budowlane);
- projektowana inwestycja nie może kolidować z istniejącym i projektowanym zagospodarowaniem terenów sąsiednich a w szczególności zmiany stanu wody na gruncie nie mogą nastąpić ze szkodą dla gruntów sąsiednich.

e) Ochrony obiektów budowlanych na terenach górniczych: nie dotyczy.

f) Inwestycję projektować z uwzględnieniem zasad określonych w ustawie z dnia 7 lipca 1994r. Prawo budowlane (Dz. U. z 2010r., Nr 243, poz. 1623 tekst jednolity) oraz zgodnie z przepisami ustawy z dnia 18 sierpnia 2001 r. Prawo wodne (t.j. Dz. U. z 2012r., poz. 145).

W świetle art. 122 ust 1 ustawy Prawo wodne na szczególne korzystanie z wód oraz wykonanie urządzeń wodnych należy uzyskać pozwolenie wodnoprawne.

- g) **Projekt budowlany należy wykonać** zgodnie z obowiązującymi przepisami, a w szczególności zgodnie z rozporządzeniem Ministra Infrastruktury z dnia 3 lipca 2003r. w sprawie szczegółowego zakresu i formy projektu budowlanego (Dz. U. z 2012r., poz. 462).
- h) **Do wniosku o wydanie decyzji o pozwoleniu na budowę należy dołączyć:**
- ostateczną decyzję o ustaleniu lokalizacji inwestycji celu publicznego,
 - 4 egzemplarze projektu budowlanego wraz z opiniami, uzgodnieniami i pozwoleniami wymaganymi przepisami szczególnymi (w tym m.in. pozwoleniem wodnoprawnym),
 - oświadczenie o posiadanym prawie do dysponowania nieruchomością na cele budowlane,
 - oświadczenie projektantów o przynależności do właściwej izby samorządu zawodowego, ważne na czas opracowywania projektu budowlanego.

2. Linie rozgraniczające teren inwestycji:

Linie rozgraniczającą projektowanej inwestycji oznaczono linią ciągłą koloru czerwonego oraz literami ABCD i przedstawiono na kopii mapy zasadniczej w skali 1:1000.

Jeden egzemplarz mapy znajduje się w Urzędzie Gminy w Gródku, drugi przekazano Inwestorowi.

Uzasadnienie

Treść decyzji sformułowano w oparciu o wniosek przedłożony przez inwestora oraz na podstawie przepisów odrębnych.

W wyniku analizy uwarunkowań stanu istniejącego i prawnego terenu, na którym przewiduje się realizację inwestycji, ustalono, co następuje:

- a) Zgodnie z art. 2 pkt 5 o planowaniu i zagospodarowaniu przestrzennym, w związku z art. 6 pkt 4 ustawy z dnia 21 sierpnia 1997 r. o gospodarce nieruchomościami (jednolity tekst z 2000r., Dz. U. Nr 46, poz. 543 z późn. zm.), wnioskowane zamierzenie ma charakter inwestycji celu publicznego.
- b) Dla terenu, na którym Inwestor zamierza wykonać w/w inwestycję nie obowiązuje miejscowy plan zagospodarowania przestrzennego, dlatego inwestycja ta jest lokalizowana na podstawie art. 50 ustawy o planowaniu i zagospodarowaniu przestrzennym w drodze decyzji o ustaleniu lokalizacji inwestycji celu publicznego.
- c) Projektowana inwestycja została zakwalifikowana do grupy przedsięwzięć mogących potencjalnie znacząco oddziaływać na środowisko, określonych w § 3 ust. 1 pkt 66 lit. a i b rozporządzenia Rady Ministrów z dnia 09 listopada 2010r. w sprawie przedsięwzięć mogących potencjalnie oddziaływać na środowisko (Dz. U. Nr 213, poz. 1397).

Wójt Gminy Gródek, w dniu 5.07.2012r. wszczął postępowanie w przedmiotowej sprawie i po uzyskaniu opinii Państwowego Powiatowego Inspektora Sanitarnego w Białymstoku (nr 158/NZ/2012 z dnia 17.07.2012r., znak: NZ-824-88/12) oraz Regionalnej Dyrekcji Ochrony Środowiska w Białymstoku (znak: WOOŚ-II.4240.275.2012.MR z dnia 10.08.2012r.), oraz po analizie zgromadzonego materiału dowodowego (w tym Karty Informacyjnej przedsięwzięcia) wydał decyzję o środowiskowych uwarunkowaniach znak: OŚ.6220.59.2012 z dnia 05.09.2012r., w której stwierdził, iż ze względu na niewielką skalę przedsięwzięcia i wielkość zajmowanego terenu a także brak powiązań z innymi przedsięwzięciami oraz brak wykorzystania zasobów naturalnych, nie jest wymagane przeprowadzenie postępowania w sprawie oddziaływania na środowisko oraz na obszar Natura 2000.

- d) Zamierzenie inwestycyjne nie koliduje z funkcją i zagospodarowaniem terenu.
- e) Teren objęty wnioskiem nie jest zlokalizowany w miejscowości uzdrowskiej oraz na terenie: objętym ochroną konserwatorską, na terenie górniczym, zagrożonym osuwaniem się mas ziemnych, w związku z czym decyzja o ustaleniu lokalizacji celu publicznego dla inwestycji będącej przedmiotem wniosku nie podlega uzgodnieniu w trybie przepisów art. 53 ust. 4 pkt 1 - 5, 7 ustawy o planowaniu i zagospodarowaniu przestrzennym.

- f) Teren objęty wnioskiem, zlokalizowany przy pasie drogowym drogi gminnej, stanowi zgodnie z wypisem z ewidencji gruntów: użytki rolne oznaczone jako łąki trwałe kl. Ł-IV, Ł-V, Ł-VI, użytki leśne Ls, grunty zadrzewione i zakrzewione kl. Lz-Ł-VI, nieużytki oznaczone symbolem N, wody śródlądowe płynące o symbolu Wp oraz rów oznaczony symbolem W, w związku z czym, decyzja o ustaleniu warunków zabudowy będących przedmiotem wniosku podlega uzgodnieniu w trybie przepisów art. 53 ust. 4 pkt 6 i 9 ustawy o planowaniu i zagospodarowaniu przestrzennym.

Marszałek Województwa Podlaskiego, uzgodnił projekt decyzji w zakresie melioracji wodnych, postanowieniem znak: PBPP-PP.421/IV-17/0132-294/2012 z dnia 23.11.2012r.

Zgodnie z ww. postanowieniem, lokalizacja przedmiotowej inwestycji celu publicznego nie jest kolizyjna z zadaniami Samorządu Województwa Podlaskiego określonymi w planie zagospodarowania przestrzennego Województwa Podlaskiego zatwierdzonego Uchwałą Nr IX/80/03 Sejmiku Województwa Podlaskiego z dnia 27 czerwca 2003r. (Dz. Urz. Woj. Podl. Nr 108, poz. 2026).

Starosta Powiatu Białostockiego w ustawowym terminie nie zgłosił zastrzeżeń do projektu decyzji, zatem zgodnie z art. 53 ust. 5⁽⁷⁴⁾ ustawy z dnia 27 marca 2003r. o planowaniu i zagospodarowaniu przestrzennym, w przypadku niezajęcia stanowiska przez organ uzgadniający w terminie 2 tygodni od dnia doręczenia wystąpienia o uzgodnienie – uzgodnienie uważa się za dokonane.

Wójt Gminy Gródek, jako zarządca dróg gminnych, w postępowaniu administracyjnym nie wniósł zastrzeżeń do projektu decyzji.

- g) Planowana inwestycja jest zlokalizowana w obszarze objętym ochroną na postawie przepisów o ochronie przyrody: w granicach obszarów Natura 2000 OSO Puszcza Knyszyńska i SOO Ostoja Knyszyńska oraz w granicach rezerwatu przyrody „Rabinówka”, w związku z czym wystąpiono o uzgodnienie projektu decyzji w trybie przepisów art. 53 ust. 4 pkt 8 ustawy o planowaniu i zagospodarowaniu przestrzennym.

Regionalny Dyrektor Ochrony Środowiska w Białymstoku uzgodnił projekt niniejszej decyzji postanowieniem, znak: WPN.612.1.72.2012.PS z dnia 27.11.2012r.

- ✓ Zgodnie z art. 33 ust. 1 ustawy o ochronie przyrody (Dz. U. z 2009r., Nr 151, poz. 1220 ze zm.) zabrania się, z zastrzeżeniem art. 34, podejmowania działań mogących, osobno lub w połączeniu z innymi działaniami, znacząco negatywnie oddziaływać na cele ochrony obszaru Natura 2000, w tym w szczególności:

- pogorszyć stan siedlisk przyrodniczych oraz siedlisk gatunków roślin i zwierząt, dla których ochrony wyznaczono obszar Natura 2000, lub
- wpłynąć negatywnie na gatunki, dla których ochrony został wyznaczony obszar Natura 2000, lub
- pogorszyć integralność obszaru Natura 2000 lub jego powiązania z innymi obszarami.

W ocenie organu uzgadniającego, nie dojdzie do znaczącego negatywnego oddziaływania na siedliska przyrodnicze wymienione w Załączniku I Dyrektywy Rady 92/43/EWG oraz gatunki roślin i zwierząt wymienione w Załączniku II Dyrektywy Rady 92/43/EWG, które podlegają ochronie w projektowanym specjalnym obszarze ochrony siedlisk Natura 2000 „Ostojka Knyszyńska” (PLH200006). Powstanie planowanej inwestycji nie spowoduje utraty miejsc lęgowych i żerowiskowych ptaków, wymienionych w załączniku I Dyrektywy Rady 79/409/EWG i podlegających ochronie w obszarze specjalnej ochrony ptaków Natura 2000 „Puszcza Knyszyńska” (PLB200003) na skalę znaczącego oddziaływania na te gatunki.

- ✓ Zgodnie z art. 15 ust. 1 ustawy o ochronie przyrody w rezerwach przyrody obowiązuje zamknięty katalog zakazów. Art. 15 ust 2 mówi o sytuacjach, w których zakazy te nie obowiązują, jednak żaden z wymienionych punktów nie ma zastosowania w niniejszym przypadku. Ponieważ przedsięwzięcie inwestycyjne służy ochronie przyrody i nie narusza wymienionych zakazów oraz stanowi wyjątek zapisany w treści tych za-

kazów, brak jest potrzeby uzyskania zezwolenia na odstępstwa od zakazów obowiązujących na terenie rezerwatu.

- h) W planie zagospodarowania przestrzennego gminy Gródek, który utracił moc na podstawie art. 67 ustawy o zagospodarowaniu przestrzennym, nie przewidywano realizacji zadań rządowych i samorządowych, o których mowa w art. 53 ust. 4 pkt 10 ustawy planowaniu i zagospodarowaniu przestrzennym, w związku z czym decyzja niniejsza nie podlega uzgodnieniu z wojewodą, marszałkiem województwa oraz starostą powiatu w trybie art. 53 ust. 4 pkt 10 w/w ustawy.
- i) Dla terenów objętych wnioskiem nie sporządzono analizy funkcji oraz cech zagospodarowania terenu ze względu na charakter inwestycji.

Projekt decyzji został przygotowany przez mgr inż. arch. Jana Citko, legitymującego się uprawnieniami urbanistycznymi Nr 1324/93 i wpisanego na listę Okręgowej Izby Urbanistów z siedzibą w Warszawie pod numerem: WA-030.

Pouczenie

Decyzja niniejsza wygasa, jeżeli inny wnioskodawca uzyska pozwolenie na budowę lub dla obszaru, na którym przewiduje się realizację inwestycji zostanie uchwalony miejscowy plan zagospodarowania przestrzennego, którego ustalenia są inne niż w wydanej decyzji.

- x -

Decyzja o warunkach zabudowy nie rodzi praw do terenu oraz nie narusza prawa własności i uprawnień osób trzecich.

- x -

Od niniejszej decyzji służy stronom odwołanie do Samorządowego Kolegium Odwoławczego w Białymstoku przy ul. Mickiewicza 3 za moim pośrednictwem w terminie 14 dni od dnia jej doręczenia.



WÓJT
mgr Wiesław Kulesza

Otrzymują:

1. Polskie Towarzystwo Ochrony Ptaków, 15-471 Białystok, ul. Ciepła 17.
2. Strony postępowania wg rozdzielnika.
3. A/a.

Decyzja niniejsza stała się ostateczna
i podlega wykonaniu.

data 26.01.2013 podpis *Agata Bielska*

Agata Bielska

dnia 29.01.2013r.

Zwolniono z opłaty skarbowej
na podstawie art. 7 pkt 9 ustawy
z dn. 16 listopada 2006r. o opłacie skarbowej
(Dz. U. Nr 225, poz. 1635) kol. 4 część

poz. pkt załącznika do ustawy

PODINSPEKTOR

Agata Bielska
Agata Bielska



Białystok, dnia 05.04.2013 r.

RŚ.6341.12.2013

DECYZJA

Na podstawie art. 122 ust. 1 pkt. 1 i 3, art. 127, art. 128, art. 140 ustawy z dnia 18 lipca 2001 roku – Prawo wodne (tekst jednolity z 2012 r. poz.145 ze zm.), oraz art. 104 ustawy z dnia 14.06.1960r. Kodeks postępowania administracyjnego (tekst jedn. z 2000r. Dz.U. Nr 98 poz. 1071 ze zm.) po rozpatrzeniu wniosku złożonego przez Polskie Towarzystwo Ochrony Ptaków w sprawie udzielenia pozwolenia wodnoprawnego na wykonanie urządzeń wodnych i szczególne korzystanie z wód - wykonanie jazu typu J.3-1,2 i prowadzenie piętrzenia na Ciekui Tartacznym w hektometrze 1+40 ciekui, na działkach Nr 27/2, 474, 19/1 obręb Mielezski, gmina Gródek, powiat białostocki

orzeka się

I. Udzielić Polskiemu Towarzystwu Ochrony Ptaków, Sekretariat PTO, ul. Ciepła 17, 15-471 Białystok pozwolenia wodnoprawnego na wykonanie urządzeń wodnych i szczególne korzystanie z wód - wykonanie jazu typu J.3-1,2 i prowadzenie piętrzenia na Ciekui Tartacznym w hektometrze 1+40 ciekui, na działkach Nr 27/2, 474, 19/1 obręb Mielezski, gmina Gródek, powiat białostocki, pod następującymi warunkami:

1. Wykonać na działkach Nr 27/2, 474, 19/1 obręb Mielezski, gmina Gródek, powiat białostocki, w hm 1+40 Ciekui Tartacznego, jaz typu J.3-1,2 o parametrach:
 - maksymalny dozwolony poziom piętrzenia lustra wody – 140,60 m n.p.m.;
 - rzędna posadowienia dna jazu – 139,50 m n.p.m.;
 - wysokość piętrzenia – 0,95 m;
 - umocnienie ponuru – na długości 3 m płytami betonowymi o grubości 15cm;
 - umocnienie poszuru płytami betonowymi na długości 4 m o grubości płyt 20 cm;
 - położenie jazu określone za pomocą współrzędnych geograficznych :N 53° 4' 4'' E 23° 40' 34''
2. Piętrzenie na jazie prowadzone będzie corocznie w okresie od 15 kwietnia do 30 września z przerwą na sianokosy, w okresie zimowym należy zapewnić swobodny spływ wody (czyszczenie budowli z lodu).

II. Zobowiązuje się wnioskodawcę do:

- utrzymywania Ciekui Tartacznego na odcinku od jazu do ujścia do rzeki Supraśl i od jazu do ujścia rowu M-5 w km 0+944;
- oznakowania w sposób trwały maksymalnych dozwolonych poziomów piętrzenia na budowli piętrzącej;
- utrzymania budowli piętrzącej w sprawnym stanie technicznym;
- utrzymywania przepływu nienaruszalnego $Q = 0,033 \text{ m}^3/\text{sek}$ i oznakowania na jazie poziomu przepływu nienaruszalnego;
- ponoszenia ewentualnych kosztów odszkodowań na rzecz osób trzecich powstałych w związku z wykonaniem urządzeń wodnych i szczególnym korzystaniem z wód.

III. Pozwolenie wodnoprawne nie rodzi praw do nieruchomości i urządzeń wodnych koniecznych do jego realizacji oraz nie narusza prawa własności i uprawnień osób trzecich przysługujących wobec tych nieruchomości i urządzeń.

IV. Zatwierdzić instrukcję gospodarowania wodą na budowli piętrzącej: jazie typu J.3-1,2 zlokalizowanym na Ciekui Tartacznym w hm 1+40 sporządzoną przez Pana Antoniego Kluczko w lutym 2013 roku.

V. Pozwolenie wodnoprawne na szczególne korzystanie z wód wydaje się do dnia 04.04.2023 roku.

Uzasadnienie

Polskie Towarzystwo Ochrony Ptaków Sekretariat PTO, ul. Ciepła 17, 15-471 Białystok wystąpiło do tutejszego Starostwa z wnioskiem w sprawie udzielenia pozwolenia wodnoprawnego na wykonanie urządzenia wodnego oraz szczególne korzystanie z wód - wykonanie jazu typu J.3-1,2 i prowadzenie piętrzenia na Ciekui Tartacznym w hektometrze 1+40 ciekui, na działkach Nr 27/2, 474, 19/1 obręb Mielezski

gmina Gródek powiat białostocki.

Do wniosku dołączono operat wodnoprawny, decyzję o ustaleniu lokalizacji inwestycji celu publicznego, decyzję o środowiskowych uwarunkowaniach, opis prowadzenia zamierzonej działalności sporządzony w języku nietechnicznym oraz instrukcję gospodarowania wodą.

Zgodnie z art. 127 ust. 6 Prawa wodnego, informację o wszczęciu postępowania wodnoprawnego Starostwo podało do publicznej wiadomości. Uwag ze strony zainteresowanych nie zanotowano.

PTOP zawnioskowało ponadto o nie nakładanie na nie obowiązku utrzymania i konserwacji Cieku Tartaczno określonego w uzgodnieniu WZMiUW Nr WZM.RI-4022/014/13 z dnia 24.01.2013 r.

Należy zauważyć, że zgodnie z art. 128 ust. 2 pkt 4 ustawy Prawo wodne - w razie potrzeby w pozwoleniu wodnoprawnym dodatkowo ustala się obowiązek wykonania robót lub uczestniczenia w kosztach utrzymania wód, stosownie do wzrostu tych kosztów w wyniku realizacji tego pozwolenia.

Art. 22 pkt 2 Prawa wodnego stanowi, iż zakłady, które przez wprowadzanie ścieków do wód albo w inny sposób przyczyniają się do wzrostu kosztów utrzymania tych wód, ponoszą taką część kosztów, w jakiej nastąpił ten wzrost; podziału kosztów, na wniosek właściciela wody, dokonuje, w drodze decyzji, organ właściwy do wydania pozwolenia wodnoprawnego.

W związku z powyższym Starostwo zwróciło się do Wojewódzkiego Zarządu Melioracji i Urządzeń Wodnych – sprawującego zarząd nad rzeką – z prośbą o wyjaśnienie, czy nałożenie takiego obowiązku na wnioskodawcę jest proporcjonalne do odnoszonych przez PTOp korzyści. Zarządca rzeki w piśmie Nr WZM.OTB.4044.1.2013 z dnia 28.02.2013 r. podtrzymał swój wniosek o nałożenie na PTOp obowiązku utrzymania rzeki na pewnym odcinku, który wynika z faktu, iż piętrzenie na jazie spowoduje zwiększenie kosztów utrzymania cieku.

Po przeanalizowaniu dokumentacji, mając powyższe na uwadze orzeczono jak w sentencji.

Od niniejszej decyzji służy stronom odwołanie do Dyrektora Regionalnego Zarządu Gospodarki Wodnej w Warszawie za pośrednictwem Starosty Powiatu Białostockiego w terminie 14 dni od daty otrzymania niniejszej decyzji.

Oplaty skarbowej nie pobrano, zgodnie z art. 7 pkt 4 ustawy z dnia 16 listopada 2006r. o opłacie skarbowej (DZ. U. Nr 225 poz. 1635 ze zm.).

Adnotację w sprawie opłaty skarbowej sporządził inspektor Rafał Kuczynko.

DECYZJA NINIEJSZA
 STAŁA SIĘ OSTATECZNĄ
 dn. 23.04.2013
 Białystok dn. 25.04.2013

Zz. [Podpis]
 [Podpis]
 Dyrektor Regionalnego Zarządu
 Gospodarki Wodnej w Warszawie
 DZIAŁ OŚRODKÓW I PROMOCJI

[Podpis]
 Dyrektor Regionalnego Zarządu
 Gospodarki Wodnej w Warszawie
 DZIAŁ OŚRODKÓW I PROMOCJI

Otrzymują:

1. Polskie Towarzystwo Ochrony Ptaków, Sekretariat PTOp, ul. Ciepła 17, 15-471 Białystok
2. Nadleśniczy Nadleśnictwa Waliły, ul. Białostocka 3, 16-040 Gródek
3. Wojewódzki Zarząd Melioracji i Urządzeń Wodnych, ul. Handlowa 6, 15-399 Białystok
4. a/a.

Do wiadomości:

5. Dyrektor Regionalnego Zarządu Gospodarki Wodnej w Warszawie ul. Zarzecze 13B, 03-194 Warszawa

Wpłynęło 4.03.2013r.

-49-

REGIONALNA DYREKCJA
OCHRONY ŚRODOWISKA
w Białymstoku
ul. Dojlidy Fabryczne 23
15-554 Białystok

Białystok, dnia 01 marca 2013 r.

WPN.670.1.11.2013.BM

DECYZJA

Na podstawie art. 118 ust. 1 i 2 ustawy z dnia 16 kwietnia 2004 r. o ochronie przyrody (t.j.: Dz. U. z 2009 r. Nr 151, poz. 1220 z późn. zm.) oraz art. 104 §1 ustawy z dnia 14 czerwca 1960 r. Kodeks postępowania administracyjnego (t.j.: Dz. U. z 2000 r. Nr 98, poz. 1071 z późn. zm.), po rozpatrzeniu wniosku Polskiego Towarzystwa Ochrony Ptaków z dnia 30 stycznia 2013r. (data wpływu: 01.02.2013 r.) znak: 051/SEK/13 w sprawie wydania decyzji ustalającej warunki prowadzenia robót ziemnych zmieniających stosunki wodne dla inwestycji: „Przebudowa urządzeń wodnych i wykonanie robót ziemnych dla rezerwatu Rabinówka – budowa jazu” zlokalizowanej na działkach nr 27/2, 474, 19/1 obręb Mielezki gm. Gródek

orzeka się

I. Ustalić następujące warunki prowadzenia robót ziemnych zmieniających stosunki wodne dla inwestycji: „Przebudowa urządzeń wodnych i wykonanie robót ziemnych dla rezerwatu Rabinówka – budowa jazu”:

- a) Przed podjęciem prac należy zawiadomić tut. Organ o planowanym terminie ich rozpoczęcia.
- b) Prace prowadzić poza okresem lęgowym ptaków, tj. poza terminem od 01 marca do 31 sierpnia.
- c) Po zakończeniu budowy, kanał obwodowy należy zasypać materiałem pozyskanym podczas jego wykonania.
- d) Nie podsiewać mieszkami traw miejsc w granicach rezerwatu przyrody „Rabinówka”, gdzie została zniszczona szata roślinna, w tym gruntu pod kanał obwodowy. W przypadku konieczności dokonania tej czynności niezbędne jest uzyskanie zgody ministra właściwego do spraw środowiska na wprowadzanie gatunków roślin.
- e) Nie doprowadzić do trwałych zniekształceń rzeźby terenu w granicach rezerwatu przyrody „Rabinówka”.
- f) Prace prowadzić pod stałym nadzorem przyrodniczym w postaci specjalisty przyrodnika z doświadczeniem w pracy w terenie, posiadającego wiedzę i umiejętności rozpoznawania gatunków i siedlisk w szerokim zakresie, którego celem będzie kontrola terenu budowy i zapobieganie ewentualnym stratom gatunkowym. W przypadku stwierdzenia występowania w obrębie wykonywanych prac siedlisk gatunków chronionych należy wystąpić o stosowne zezwolenia na ich niszczenie, uszkodzenie bądź przemieszczanie zgodnie z zapisami ustawy o ochronie przyrody. W terminie jednego miesiąca od zakończenia prac należy przedstawić sprawozdanie z przeprowadzonego nadzoru przyrodniczego.
- g) W trakcie prac należy kontrolować stan techniczny urządzeń mogących być źródłem potencjalnego skażenia gruntu i wód substancjami niebezpiecznymi. Niezbędne jest wyposażenie placu budowy w materiały neutralizujące ewentualne wycieki i rozlewy.
- g) Teren inwestycji zorganizować z uwzględnieniem zasad minimalizacji zajęcia terenu i przekształcenia powierzchni ziemi.

UZASADNIENIE

Polskie Towarzystwo Ochrony Ptaków pismem z dnia 30 stycznia 2013 r. znak: 051/SEK/13 zwróciło się do tut. Urzędu o ustalenie warunków prowadzenia robót na podstawie art. 118 ustawy o ochronie przyrody dla inwestycji: „Przebudowa urządzeń wodnych i wykonanie robót ziemnych dla rezerwatu Rabinówka – budowa jazu” zlokalizowanej na działkach nr 27/2, 474, 19/1 obręb Mielezki gm. Gródek.

W dniu 04 lutego 2013 r. Regionalny Dyrektor Ochrony Środowiska w Białymstoku na podstawie art. 61 § 1 i § 4 *Kodeksu postępowania administracyjnego* zawiadomił o wszczęciu postępowania administracyjnego w sprawie wydania decyzji na podstawie art. 118 ustawy o *ochronie przyrody* dla przedmiotowej inwestycji, poinformował jednocześnie o prawie czynnego udziału stron w każdym stadium postępowania oraz o możliwości i sposobie wypowiedzenia się w przedmiotowej sprawie. Po zgromadzeniu i analizie materiału dowodowego zawiadomieniem z dnia 18 lutego 2013 r. znak: WPN.670.1.11.2013.BM tut. Urząd na podstawie art. 10 *Kodeksu postępowania administracyjnego* poinformował o możliwości zapoznania się z aktami sprawy oraz sposobie składania uwag i wniosków. W określonym terminie nie wpłynęły żadne uwagi i wnioski w prowadzonym postępowaniu.

Planowane przedsięwzięcie polega na budowie jazu ruchomego o świetle 3,0 m i wysokości piętrzenia 1,10 m na Ciekę Tartacznym, na działkach o numerach ewidencyjnych 27/2, 474 i 19/1 w obrębie Mielezki, gmina Gródek. W ramach inwestycji planowane jest wykonanie następujących robót ziemnych: wykop na głębokość 2,40 m, wykop kanału obwodowego a po wykonaniu budowli jego likwidacja, obsypanie budowli z zagęszczeniem gruntu i uformowanie skarp oraz plantowanie terenu wokół budowli. Elementy konstrukcyjne jazu (fundamenty i ściany) będą miały długość 7,0 m. Zostaną wykonane ze zbrojonego betonu hydrotechnicznego dostarczonego z zewnątrz. Umocnienia z płyt betonowych poniżej jazu na długości 4,0 m i na długości 3,0 m przed jazem także wykonane zostaną z betonu atestowanego z betoniarni i dostarczonego na miejsce wbudowania. Poniżej umocnień z płyt betonowych na długości 5,0 m i powyżej na długości 1,0 m wykonane zostaną umocnienia z narzutu kamiennego w płótkach faszynowych. Podstawy skarpy rzeki w okolicy jazu na długości 67,0 m zostaną umocnione kiszka faszynową a skarpy obsiane mieszaną traw.

Przedsięwzięcie zlokalizowane jest w granicach obszaru specjalnej ochrony ptaków Natura 2000 Puszcza Knyszyńska kod: PLB200003 wyznaczonego rozporządzeniem Ministra Środowiska z dnia 12 stycznia 2011 r. w sprawie obszarów specjalnej ochrony ptaków (Dz. U. z 2011r., Nr 25, poz. 133) oraz projektowanego specjalnego obszaru ochrony siedlisk Natura 2000 Ostoja Knyszyńska kod: PLH200006 zatwierdzonego Decyzją Komisji Europejskiej z dnia 10 stycznia 2011. Inwestycja częściowo zlokalizowana jest również w granicach rezerwatu przyrody „Rabinówka” ustanowionego Rozporządzeniem Nr 67/05 Wojewody Podlaskiego z dnia 2 grudnia 2005 r. (Dz. U. z 2005 r. Nr 257, poz. 2899). Celem ochrony rezerwatu jest zachowanie, ze względów przyrodniczych, naukowych i dydaktycznych, ostoi rzadkich i chronionych gatunków awifauny lęgowej, a w szczególności populacji cietrzewia, na terenie Niecki Gródecko-Michałowskiej.

Zgodnie z art. 118 ust 1 ustawy z dnia 16 kwietnia 2004 r. o ochronie przyrody (Dz. U. z 2009 r. Nr 151, poz. 1220, z późn. zm.) prowadzenie robót ziemnych zmieniających stosunki wodne na terenach o szczególnych wartościach przyrodniczych, zwłaszcza na terenach, na których znajdują się skupienia roślinności o szczególnej wartości z punktu widzenia przyrodniczego, terenach o walorach krajobrazowych i ekologicznych, terenach masowych lęgów ptactwa, występowania skupień gatunków chronionych oraz tarlisk, zimowisk, przepławek i miejsc masowej migracji ryb i innych organizmów wodnych, następuje na

podstawie decyzji regionalnego dyrektora ochrony środowiska, który ustala warunki prowadzenia robót.

W myśl art. 72 ust. 1 pkt 7 ustawy z dnia 3 października 2008 r. *o udostępnianiu informacji o środowisku i jego ochronie, udziale społeczeństwa w ochronie środowiska oraz o ocenach oddziaływania na środowisko* (Dz. U. z 2008 r. Nr 199, poz. 1227 ze zm.) przed wydaniem decyzji z art. 118 ust. 1 ustawy o ochronie przyrody następuje uzyskanie decyzji o środowiskowych uwarunkowaniach. Decyzja o środowiskowych uwarunkowaniach wymagana jest w przypadku realizacji przedsięwzięć mogących zawsze znacząco oraz mogących potencjalnie znacząco oddziaływać na środowisko.

Dla przedmiotowej inwestycji Wójt Gminy Gródek dnia 05 września 2012 r. wydał decyzję o środowiskowych uwarunkowaniach znak: OŚ.6220.59.2012 stwierdzając jednocześnie brak potrzeby przeprowadzenia oceny oddziaływania na środowisko. W ramach tego postępowania inwestycja była opiniowana z tut. Organem w trybie art. 64 ust. 1 pkt 1 ustawy *o udostępnianiu informacji o środowisku i jego ochronie, udziale społeczeństwa w ochronie środowiska oraz o ocenach oddziaływania na środowisko*.

Ponadto, przedsięwzięcie uzyskało decyzję o ustaleniu lokalizacji inwestycji celu publicznego znak: B.6788.9.2012 wydaną przez Wójta Gminy Gródek dnia 28 stycznia 2012 r., której projekt w myśl art. 53 ust. 4 pkt 8 ustawy z dnia 27 marca 2003 r. *o planowaniu i zagospodarowaniu przestrzennym* (Dz. U. z 2003 r. Nr 80, poz. 717 ze zm.) uzgadniany był z tut. Organem w odniesieniu do obszarów objętych ochroną na podstawie przepisów o ochronie przyrody.

W ramach ww. postępowań tut. Organ uznał, iż realizacja inwestycji nie będzie w znaczący sposób pogarszać stanu siedlisk przyrodniczych oraz siedlisk roślin i zwierząt, a także w sposób znaczący wpływać negatywnie na gatunki, dla których wyznaczono obszar Natura 2000 oraz na integralność i spójność sieci obszarów Natura 2000. Ponadto, planowane działania nie naruszają zakazów obowiązujących względem rezerwatu przyrody „Rabinówka”, gdyż służą ochronie przyrody, przez co stanowią wyjątek zapisany w treści zakazów: budowy lub przebudowy obiektów budowlanych i urządzeń technicznych (z wyjątkiem obiektów i urządzeń służących celom parku narodowego albo rezerwatu przyrody) oraz zmiany stosunków wodnych, regulacji rzek i potoków (jeżeli zmiany te nie służą ochronie przyrody). Inwestycja ma na celu powstrzymanie niekontrolowanego odpływu wód z terenu rezerwatu. Przeprowadzone melioracje oraz zagospodarowanie pomelioracyjne spowodowało odwodnienie tych terenów oraz degradację wierzchniej warstwy torfu. Budowa jazu umożliwi prowadzenie nawodnień i będzie sprzyjać normalnemu kształtowaniu się siedlisk i rozwojowi bioróżnorodności na przyległym obszarze. Planowane prace będą miały pozytywny wpływ na przywracanie walorów przyrodniczych rezerwatu przyrody. W przypadku niepodejmowania przedsięwzięcia, które zmierza do powstrzymania niekontrolowanego odpływu wód z tego obszaru, nastąpi dalszy spadek uwodnienia torfowisk i degradację przyległego terenu.

Zgodnie z przedstawioną dokumentacją szatę roślinną na terenie planowanych robót stanowi roślinność trawiasta siedlisk torfowych. Brak jest drzew oraz zakrzaczeń. Obszar w promieniu 1 km od poszczególnych elementów inwestycji wchodzących w skład projektu „Przebudowa urządzeń wodnych i wykonanie robót ziemnych dla rezerwatu Rabinówka”, jest częścią biotopu następujących gatunków ptaków stanowiących przedmioty ochrony obszaru Natura 2000 Puszcza Knyszyńska: błotniak stawowy *Circus aeruginosus*, błotniak łąkowy *Circus pygargus*, orlik krzykliwy *Aquila pomarina*, derkacz *Crex crex*, żuraw *Grus grus*, dubelt *Gallinago media*, dzięcioł białogrzbity *Dendrocopos leucotos*, dzięcioł czarny *Dryocopus martius*, jarzębatka *Sylvia nisoria*, gąsiorek *Lanius collurio*, lerka *Lullula arborea*. Gatunki te są

objęte ochroną ścisłą na mocy rozporządzenia Ministra Środowiska z dnia 12 października 2011 r. w sprawie ochrony gatunkowej zwierząt (Dz. U. z 2011 r. Nr 237, poz. 1419). Dla większości z nich głównym zagrożeniem jest utrata siedlisk lęgowych w wyniku osuszania, między innymi torfowisk. Realizacja inwestycji ma na celu poprawę uwilgotnienia na danym terenie. Ponadto, z posiadanych przez tut. Urząd inwentaryzacji wynika, iż w bezpośrednim sąsiedztwie inwestycji stwierdzone zostały dodatkowo: kszyc *Gallinago gallinago*, czajka *Vanellus vanellus*, świerszczak *Locustella naevia*, rycyk *Limosa limosa*, krwawodziób *Tringa totanus*, świergotek łąkowy *Anthus pratensis*, strumieniówka *Locustella fluviatilis*, dziwonia *Carpodacus erythrinus*, które również objęte są ochroną gatunkową. W zasięgu inwestycji występuje siedlisko przyrodnicze o kodzie 6510 *Nizowe i górskie świeże łąki użytkowane ekstensywnie*, oraz siedlisko priorytetowe 91D0-6 *Sosnowo-brzozowy las bagienny*. Na etapie decyzji o środowiskowych uwarunkowaniach uznano, iż inwestycja nie będzie miała negatywnego wpływu na ww. siedliska.

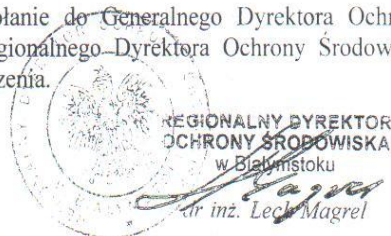
Po analizie przedłożonych dokumentów oraz materiałów będących w posiadaniu tut. Urzędu uznano, iż niezbędne jest prowadzenie prac w oparciu o warunki, które pozwolą zminimalizować ich wpływ na gatunki i siedliska występujące na tym terenie. Z uwagi na występowanie w obrębie inwestycji licznych gatunków ptaków objętych ochroną zobowiązano inwestora do prowadzenia prac poza okresem lęgowym, tj. poza terminem od 01 marca do 31 sierpnia. Ze względu na brak szczegółowych danych dotyczących gatunków roślin, ichtiofauny, batrachofauny występujących w obrębie przedsięwzięcia nakazano prowadzenie wszelkich prac pod wykwalifikowanym nadzorem przyrodniczym w postaci specjalisty przyrodnika z doświadczeniem w pracy w terenie, posiadającym wiedzę i umiejętności rozpoznawania gatunków i siedlisk w szerokim zakresie, którego najważniejszym celem będzie kontrola terenu objętego planowanym przedsięwzięciem w celu zapobiegnięcia niszczenia chronionych gatunków lub siedlisk, mogących występować w obrębie realizowanej inwestycji. W przypadku braku możliwości uniknięcia ich naruszenia niezbędne będzie wstrzymanie prac i uzyskanie stosownego zezwolenia na ich niszczenie, uszkodzenie bądź przemieszczanie zgodnie z zapisami ustawy o ochronie przyrody.

Warunki prowadzenia robót ustalono w oparciu o art. 118 ust. 1 ustawy z dnia 16 kwietnia 2004 r. o ochronie przyrody, zgodnie z którym prowadzenie robót ziemnych zmieniających stosunki wodne na terenach o szczególnych wartościach przyrodniczych następuje na podstawie decyzji regionalnego dyrektora ochrony środowiska, który ustala warunki prowadzenia robót. W rozstrzygnięciu decyzji zobowiązano inwestora m. in. do ograniczeń czasowych i właściwego korzystania z terenu, tak by prowadzenie prac nie wpłynęło niekorzystnie na obszar na którym będą one realizowane w odniesieniu do siedlisk przyrodniczych oraz gatunków roślin i zwierząt.

W związku z powyższym orzeczono jak w sentencji.

POUCZENIE

Od niniejszej decyzji służy stronie odwołanie do Generalnego Dyrektora Ochrony Środowiska w Warszawie za pośrednictwem Regionalnego Dyrektora Ochrony Środowiska w Białymstoku, w terminie 14 dni od dnia jej doręczenia.



Otrzymują:

1. Polskie Towarzystwo Ochrony Ptaków, ul. Ciepła 17, 15-471 Białystok

Decyzja
najwyższa jest ostateczna
REGIONALNA DYREKCJA OCHRONY ŚRODOWISKA
w Białymstoku
ul. Dohla, Fabryczne 23
15-554 Białystok
19.03.2013
Białystok, dnia 20.03.2013
inż. Lech Magrel

Białystok dnia 26.06.2013 r.

RŚ.6341.12.2013

DECYZJA

Na podst. Art.104 i 155 ustawy z dnia 14.06.1960r. Kodeks postępowania administracyjnego (tekst jedn. z 2013 r. poz. 267) po rozpatrzeniu wniosku złożonego przez Polskie Towarzystwo Ochrony Ptaków, Sekretariat PTO, ul. Ciepła 17, 15-471 Białystok w sprawie zmiany decyzji Nr RŚ.6341.12.2013 z dnia 05.04.2013 r.

orzeka się

zmienić decyzję Starosty Powiatu Białostockiego – pozwolenie wodnoprawne Nr RŚ.6341.12.2013 z dnia 05.04.2013 r. na wykonanie urządzeń wodnych i szczególnie korzystanie z wód - wykonanie jazu typu J.3-1,2 i prowadzenie piętrzenia na Ciekut Tartacznym w hektometrze 1+40 ciekut, na działkach Nr 27/2, 474, 19/1 obręb Mieleszki, gmina Gródek, powiat białostocki w następujący sposób:

1. w pkt I ppt 1. w/w decyzji dodać zapis:

„ wykonanie i po ukończeniu budowy jazu rozbiórkę kanału obwodowego o długości 90 m, szerokości dna kanału 2,0 m; nachyleniu skarp 1:1,5; średniej głębokości 1,3 m z przegradami górną i dolną ze ścianki szczelnej o długości 6,0 m, które będą stanowić osłonę od wód budowlanych - na działkach Nr 19/1 i 27/2. Współrzędne geograficzne tymczasowego kanału: początek kanału N: 53°4'3'' E: 23°40'34'', koniec kanału N: 53°4'5,5'' E: 23°40'33'' „,

2. w pkt I dodać ppt 3. o brzmieniu:

„ Wykonać odbudowę umocnień ciekut w obrębie jazu na długości 67 m; podstawy skarp opaską faszynową Ø 2x 15 cm, powyżej darniowanie skarp pasem 0,5 m, wyżej obsiew.”

3. Pozostałe warunki decyzji pozostają bez zmian.

4. Decyzji zgodnie z art. 108 k.p.a. nadaje się rygor natychmiastowej wykonalności.

Uzasadnienie

Polskie Towarzystwo Ochrony Ptaków, Sekretariat PTO, ul. Ciepła 17, 15-471 Białystok wystąpiło do tutejszego Starostwa z wnioskiem o zmianę decyzji – pozwolenia wodnoprawnego na wykonanie urządzeń wodnych i szczególnie korzystanie z wód - wykonanie jazu typu J.3-1,2 i prowadzenie piętrzenia na Ciekut Tartacznym w hektometrze 1+40 ciekut, na działkach Nr 27/2, 474, 19/1 obręb Mieleszki, gmina Gródek, powiat białostocki.

Organ prowadzący postępowanie zwrócił się do stron postępowania z prośbą o wyrażenie zgody na zmianę w/w decyzji. W określonym terminie nie wpłynęły żadne uwagi ani zastrzeżenia, wobec czego orzeczono jak w sentencji.

Wnioskodawca zwrócił się ponadto o nadanie decyzji rygoru natychmiastowej wykonalności ze względu na wyjątkowo ważny interes społeczny i strony – PTO uzyskało środki na wykonanie tej inwestycji w drodze konkursu i obecnie realizuje projekt na podstawie umowy o dofinansowanie z Centrum Koordynacji Projektów Środowiskowych. Nie wykonanie projektu w określonym terminie może doprowadzić do rozwiązania umowy i zwrotu przyznanych środków

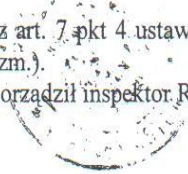
przeznaczonych na ochronę przyrodniczo cennych terenów zlokalizowanych na terenie gminy Gródek.

Po przeanalizowaniu dokumentacji orzeczono jak w sentencji.

Od niniejszej decyzji służy stronom odwołanie do Dyrektora Regionalnego Zarządu Gospodarki Wodnej w Warszawie za pośrednictwem Starosty Powiatu Białostockiego w terminie 14 dni od daty otrzymania niniejszej decyzji.

Opłaty skarbowej nie pobrano, zgodnie z art. 7 pkt 4 ustawy z dnia 16 listopada 2006r. o opłacie skarbowej (DZ. U. Nr 225 poz. 1635 ze zm.).

Adnotację w sprawie opłaty skarbowej sporządził inspektor Rafał Kuczyński.



M. Kuczyński
Starosta
mgr inż. Monika Kucińska
DYREKTOR WYDZIAŁU ROŚLICTWA
ŚRODOWISKA, ROZWOJU GOSZCZARÓW
WIEŃ KRAJOWYCH

Otrzymują:

1. Polskie Towarzystwo Ochrony Ptaków, Sekretariat PTO, ul. Ciepła 17, 15-471 Białystok
2. Nadleśniczy Nadleśnictwa Waliły, ul. Białostocka 3, 16-040 Gródek
3. Wojewódzki Zarząd Melioracji i Urządzeń Wodnych, ul. Handlowa 6, 15-399 Białystok
4. a/a

Do wiadomości:

5. Dyrektor Regionalnego Zarządu Gospodarki Wodnej w Warszawie ul. Zarzecze 13B, 03-194 Warszawa

BIALYSTOK
CENTRUM GOSPODARSTWA
KARTOGRAFICZNEJ
BIALYSTOK, ul. Mickiewicza 17
tel. 22 231 11 11

Województwo : PODLASKIE
Powiat : BIAŁOSTOCKI
Jednostka ewidencyjna : GRÓDEK
Obręb : 15 MIELESZKI

WYPIS Z REJESTRU GRUNTÓW O NIEPEŁNEJ TREŚCI
z dnia: 2010-10-19

lp.	NrOb	Nr działki Ark.	Księga wiecz	Ch	Udział	właściciel / władający	Oznaczenie użytku	pow. uż. [ha]	pow. dz. [ha]
1	15	474 1	KW 23918	WŁ	1/1	POLSKIE TOWARZYSTWO OCHRONY PTAKÓW KOLEJOWA-WEJMUTKA: 17-230 BIAŁOWIEZA, Korespondencja: CIEPŁA 17 15-471 BIAŁYSTOK	Ł Ł IV W	7.04 0.29	7.33
2	15	481 1	KW 23918	WŁ	1/1	POLSKIE TOWARZYSTWO OCHRONY PTAKÓW KOLEJOWA-WEJMUTKA: 17-230 BIAŁOWIEZA, Korespondencja: CIEPŁA 17 15-471 BIAŁYSTOK	Ł Ł IV Ps Ps V W	2.04 3.02 0.23	5.29

Sporządził : Malgorzata Czarkowska

Wypis ten nie jest wypisem z opisowych
danych ewidencyjnych gruntów i budynków, wydarym
ZAM. 9104/2010
WYD.:PTQP
CEL: CENTR. KOORDYNACJI PROJ. ŚRÓDOWISKOWYCH
nie przeznaczony do dokonania wpisu
w księdze wieczystej

SPRZEDAŻ
19 PAŹ. 2010
Malgorzata Czarkowska

ZA ZGODNOŚĆ
Z ORYGINAŁEM
mgr inż. Antoni Kluczek
upr. bud. nr B... do projektowania
i obliczeń hydrologicznych w specjalności
wodno-meteorologicznej bez ograniczeń

Powiatowy Ośrodek
 Dokumentacji Geodezyjnej i Kartograficznej
 w Białymstoku
 15-213 Białystok, ul. Mickiewicza 3
 tel. 085 7 439 411

Województwo : PODLASKIE
 Powiat : BIAŁOSTOCKI
 Jednostka ewidencyjna : GRÓDEK
 Obręb : 15 MIELESZKI

Wypis działek sporządzony na wniosek

z dnia :

10.04.2012

Służy wyłącznie celom informacyjnym

ip.	NrOb	Nr działki Ark.	Księga wiecz	Ch	Udział	właściciel / władający	Oznaczenie użytku	pow. uż. [ha]	pow. dz. [ha]			
15	29/1	1	KW 48244	Wł.	1/1	(mężczyźni) JAROSŁAW SZYMAŃSKI Rodzice: KAZIMIERZ ALBINA MIELESZKI KOLONIA 29; 16-040 GRÓDEK; URSZULA SZYMAŃSKA Rodzice: ANTONI, MARIA MIELESZKI KOLONIA 29; 16-040 GRÓDEK;	Ł Ł IV	9.5393	10.6846			
							Ł Ł V	0.0860				
							Ł Ł VI	0.3673				
							W	0.4729				
						N	0.2191					
2	15	19/1 1	BI1B/001390458	Wł.	1/1	SKARB PAŃSTWA	Ł Ł V	6.46	43.46			
							Ł Ł VI	22.36				
							Ls	13.99				
							Lz Ł VI	0.38				
						N	0.27					
3	15	27/2 1	BI1B/001770535	Wł.	1/1	SKARB PAŃSTWA	Wp	1.01	1.01			
				ZA	1/1	MARSZAŁEK WOJEWÓDZTWA PODLASKIEGO KARD. ST. WYSZYŃSKIEGO 1; 15-888 BIAŁYSTOK;						
4	18	538 1	BI1B/002046664	Wł.	1/1	SERGIUSZ SENKIEWICZ Rodzice: JAN, NINA MŁYNOWA 16; 16-040 GRÓDEK;	Ł Ł IV	6.3971	8.3123			
										Ł Ł V	1.0979	
										W	0.8173	
5	16	578 1	KW 23518	Wł.	1/1	POLSKIE TOWARZYSTWO OCHRONY PTAKÓW KOLEJOWA-WEJMUTKA; 17-230 BIAŁOWEŻA; Korespondencja: CIEPŁA 17 15-471 BIAŁYSTOK	Ł Ł IV	3.8069	4.2529			
										Lz Lz IV	0.1751	
										W	0.2709	
			REP.ANR 1959/03									
6	8	1783 10		Wł.	1/1	SKARB PAŃSTWA	dr	1.0955	1.0955			
				GS	1/1	GMINA GRÓDEK CHODKIEWCZÓW 2; 16-040 GRÓDEK;						
7	8	1779/14 10	BI1B/000873640	Wł.	1/1	POLSKIE TOWARZYSTWO OCHRONY PTAKÓW KOLEJOWA-WEJMUTKA; 17-230 BIAŁOWEŻA; Korespondencja: CIEPŁA 17 15-471 BIAŁYSTOK	Ł Ł IV	6.8132	48.9157			
										Ł Ł V	13.8007	
										Ł Ł VI	24.8361	
										N	1.9633	

ZA ZGODNOŚĆ
 Z ORYGINAŁEM

mgr inż. Antoni Kluczek
Antoni Kluczek
 upr. bud. nr B.111/192 do projektowania
 i obliczeń hydrologicznych w specjalności
 wodno-melioracyjnej bez ograniczeń

Lp.	Podst	Opis i wyliczenia	j.m.	Poszcz	Razem
jaz Rabinówka					
1 Kanał obiegowy i przegrody ze ścianki szczelnej. CPV 45100000-8					
1	KNR 1	Roboty pomiarowe przy liniowych robotach ziemnych - trasa kanału i dróg w terenie równinnym.	km		
d.1	0111-01 1)	00.09+0.07	km	0.16	
				RAZEM	0.16
2	KNR 2-01	Usunięcie warstwy ziemi urodzajnej (humusu) o grubości do 15 cm za pomocą spycharek - pod kanał obwodowy.	m ²		
d.1	0126-01 2)	10°90	m ²	900.00	
				RAZEM	900.00
3	KNR 2-01	Usunięcie warstwy ziemi urodzajnej (humusu) za pomocą spycharek - dodatek za każde dalsze 5 cm grubości	m ²		
d.1	0126-02 2)	Krotność = 3 10°90	m ²	900.00	
				RAZEM	900.00
4	KNR 2-01	Wykopy rowów i kanałów meliorc. oraz wykopy przy regulacji rzek wykon. koparkami podsiębiernymi 0.60 m ³ na odkład w gruncie kat. I-II - kanał obwodowy o szerokości dna 2.0m, nachyleniu skarp 1:1,5, średniej głębokości 1.20m.	m ³		
d.1	0224-03 2)	3.8*1.0°90	m ³	342.00	
				RAZEM	342.00
5	KNR 2-01	Przemieszczenie spycharkami mas ziemnych na odległość do 10 m w gruncie kat. I-II (od krawędzi wykopu).	m ³		
d.1	0229-01 2)	3.8*1.0°90	m ³	342.00	
				RAZEM	342.00
6	KNR 2-01	Zасыpywanie wykopów spycharkami z przemieszczeniem gruntu na odl. do 10 m w gruncie kat. I-III - kanał obwodowy	m ³		
d.1	0230-01 2)	3.8*1.3°90	m ³	444.60	
				RAZEM	444.60
7	KNR 2-01	Zagęszczanie podłoża pod nasyp zapór ziemnych walcem wibracyjnym ciągnionym gładkim 8 t - kat. gr. I-II (zagęszczenie wykopu po kanale obwodowym).	m ²		
d.1	0406-05 2)	8°90	m ²	720.00	
				RAZEM	720.00
8	KNR 2-10	Wbijanie ścianek szczelnych stalowych z terenu lub rusztowań na głębokość do 6 m w grunt kat. I-II - przegrodzenie napływu wód gruntowych do dołu fundamentowego z obu stron.	m		
d.1	0301-01 3)	6+6	m	12.00	
				RAZEM	12.00
9	KNR 2-02	Izolacje przeciwwilgoci. i przeciwwodne z folii polietylen. szerokiej zbiorników, basenów itp. - założenie folii o grubości 0.60 - 1.00 mm przed odkrytą częścią ścianki szczelnej.	m ²		
d.1	0607-02	6*1.00*3	m ²	18.00	
				RAZEM	18.00
10	analiza indywidualna	Zakup i dostawa grodzic stalowych GU 7-600 (grubość ścianki 7,5mm, ciężar 78.3 kg/m ²). - zużycie 20%.	m ²		
d.1		6*4*2	m ²	48.00	
				RAZEM	48.00
11	KNR 2-10	Wyciąganie ścianek szczelnych stalowych z terenu lub rusztowań przy głębokości wbicia do 6 m kat. gruntu I-II	m		
d.1	0303-01 3)	6+6	m	12.00	
				RAZEM	12.00
2 Dojazd. CPV 45100000-8					
12	KNR 2-01	Wykonanie koryta pod czasowe drogi kołowe i place z płyt żelbetowych - koryto pod dojazd.	m ²		
d.2	0129-01 2)	4*70	m ²	280.00	
				RAZEM	280.00
13	KNR 2-01	Wykonanie warstwy odsączającej pod czasowe drogi kołowe i place z płyt żelbetowych	m ²		
d.2	0129-02 2)	4*70	m ²	280.00	
				RAZEM	280.00
14	KNR 2-01	Układanie czasowych dróg kołowych i placów z płyt żelbetowych pełnych o powierzchni 1 szt. do 3 m ² - odzysk płyt 80%.	m ²		
d.2	0129-05 2)	3*70	m ²	210.00	
				RAZEM	210.00
15	KNR 2-01	Utrzymanie czasowych dróg kołowych i placów z płyt żelbetowych w ciągu 1 miesiąca	m ²		
d.2	0129-11 2)	Krotność = 2 3*70	m ²	210.00	
				RAZEM	210.00

Lp.	Podst	Opis i wyliczenia	j.m.	Poszcz	Razem
16	KNR 2-01 d.2 0129-09 2)	Rozbieranie czasowych dróg kołowych i placów z płyt żelbetowych pełnych o powierzchni 1 szt.do 3 m2 3*70	m ²	210.00	
				RAZEM	210.00
3 Roboty ziemne przygotowawcze dla jazu.. CPV 45100000-8					
17	KNR 2-01 d.3 0122-01 2)	Pomiary przy wykopach fundamentowych w terenie równinnym i nizinym - wykop pod jaz. 259	m ³		
			m ³	259.00	
				RAZEM	259.00
18	KNR 2-01 d.3 0218-01 2)	Wykopy oraz przekopy wykonywane koparkami podsiębiernymi 0.60 m3 na odkład w gruncie kat.I-II - wykop fundamentowy. 259	m ³		
			m ³	259.00	
				RAZEM	259.00
19	KNR 2-01 d.3 0236-03 2)	Zagęszczenie nasypów zagęszczarkami; grunty sypkie kat. I-III - dogęszczenie podłoża pod fundamenty. 30*0.3	m ³		
			m ³	9.00	
				RAZEM	9.00
20	KNR 2-01 d.3 0229-01 2)	Przemieszczenie spycharkami mas ziemnych na odległość do 10 m w gruncie kat. I-II - od krawędzi wykopu. 259	m ³		
			m ³	259.00	
				RAZEM	259.00
21	KNR 2-01 d.3 0502-01 2)	Ręczne zasypywanie wnęk za ścianami budowli wodno-inżynierskich przy wys.nasypu do 4 m - kat.gr.I-II 181	m ³		
			m ³	181.00	
				RAZEM	181.00
22	KNR 2-01 d.3 0416-01 2)	Rozplantowanie spycharkami ziemi wydobytej z wykopów liniowych do 1 m3 wzdłuż 1 m wykopu - kat.gr.I-IV (nadmiar z wykopu fundamentowego) 259-117	m ³		
			m ³	142.00	
				RAZEM	142.00
23	analiza indywidualna	Zakup gruntu mineralnego zaglinionego do zasypiania wnęk za ścianami jazu. 181*1.1	m ³		
			m ³	199.10	
				RAZEM	199.10
4 Odwodnienie wykopu . CPV 45100000 - 8					
24	KNR 2-01 d.4 0607-07 2)	Iglofiltry o śr.do 50 mm montowane w uprzednio wplukanej rurze obsadowej z obsypką na głębok.do 4 m 1 - wplukanie w celu wykonania konstrukcji doku - 50szt.,2 - wplukanie w celu wykonania umocnień - 50szt) 50+50	szt.		
			szt.	100.00	
				RAZEM	100.00
25	analiza indywidualna	Pompowanie wody z zestawu iglofiltrów zespołem pompowo - próżniowym o wydajności do 90m3/godz. - pompowanie 25dni po 24godz. 25*24	m-g		
			m-g	600.00	
				RAZEM	600.00
26	analiza indywidualna	Praca elektrowni polowej o wydajności 20 kVA 25*24	m-g		
			m-g	600.00	
				RAZEM	600.00
5 Roboty konstrukcyjne - jaz. CPV 45240000-1					
27	KNR 2-11 d.5 2301-02 5)	Jaz J.3-1.2 - pozycja obejmuje zakres robót wg. opisu w katalogu. 1	jaz.		
			jaz.	1.00	
				RAZEM	1.00
28	KNR 7-20 d.5 0601-02 2)	Montaż prowadnic o szer. do 340 mm zasuw o ruchu pionowym - zamknięcia główne 0.735	t		
			t	0.74	
				RAZEM	0.74
29	KNR 7-20 d.5 0606-02 2)	Montaż zasuw dwudzielnych ślizgowych o pow.do 5.0 m2 0.575	t		
			t	0.58	
				RAZEM	0.58
30	KNR 7-20 d.5 0401-01 2)	Montaż mechanizmów wyciągowych z napędem ręcznym dla zasuw ślizgowych - mechanizm napędowy zasuw 0.70	t		
			t	0.70	
				RAZEM	0.70
31	analiza indywidualna	Zakup zamknięć zasuwowych dwudzielnych typu JZD.3 - 1,6 z adaptacją do jazu J.3 - 1,2 z dostarczeniem na budowę.	komplet		

Lp.	Podst	Opis i wyliczenia	j.m.	Poszcz	Razem
		1	komp- let	1.00	
				RAZEM	1.00
32	KNR 7-20 d.5 0601-01 2)	Montaż przewodnic o szer. do 160 mm zasuw o ruchu pionowym - przewodnice remontowe. 0.051+0.053	t		
			t	0.10	
				RAZEM	0.10
33	d.5 analiza in- dywidualna	Wykonanie przewodnic remontowych z dostarczeniem na budowę, oczyszczeniem stali, dwukrotnym malowaniem - farba do gruntowania epoksydowa i dwukrotnym malowaniem farbą nawierzchniową. 0.104	t		
			t	0.10	
				RAZEM	0.10
34	KNR 2-11 d.5 0304-05 5)	Wykonanie i założenie szandorów o grub.po ostrug. 96 m 3.08*1.10	m ²		
			m ²	3.39	
				RAZEM	3.39
35	KNR 2-11 d.5 0304-09 5)	Okucia dla szandorów ponad 71 mm 12	szt.		
			szt.	12.00	
				RAZEM	12.00
36	KNR 2-01 d.5 0314-01 2)	Ręczne formowanie nasypów z ziemi leżącej na odkładzie (kat.gr.I-II) - formowanie grobli. 117	m ³		
			m ³	117.00	
				RAZEM	117.00
37	KNR 2-01 d.5 0229-01 2)	Przemieszczenie spycharkami mas ziemnych na odległość do 10 m w gruncie kat. I-II - formowanie grobli. 117	m ³		
			m ³	117.00	
				RAZEM	117.00
38	KNR 2-11 d.5 2401-05 5)	Schody Sch-3 na skarpach - grunty mineralne spoiste 2	m bie- gu m bie- gu		
				2.00	
				RAZEM	2.00
39	d.5 analiza in- dywidualna	Zakup z dostarczeniem na budowę poręczy z rur stalowych wg. projektu- oczyszczenie stali, dwukrotne malowanie farbami do gruntowania epoksydowymi, dwukrotne malowanie farbami nawierzchniowymi. 279.64	kg		
			kg	279.64	
				RAZEM	279.64
40	KNR 7-12 d.5 0101-01 6)	Czyszczenie przez szrotkowanie ręczne do trzeciego stopnia czystości konstrukcji pełnościennych (stan wyjściowy powierzchni B) - zamknięcia główne i mechanizmy. 30	m ²		
			m ²	30.00	
				RAZEM	30.00
41	KNR 7-12 d.5 0205-01 6)	Dwukrotne malowanie pędzlem farbami do gruntowania epoksydowymi konstrukcji pełnościennych - zamknięcia główne i mechanizmy. Krotność = 2 30	m ²		
			m ²	30.00	
				RAZEM	30.00
42	KNR 7-12 d.5 0211-01 6)	Malowanie dwukrotne pędzlem farbami nawierzchniowymi i emaliami epoksydowymi konstrukcji pełnościennych - zamknięcia główne i mechanizmy. Krotność = 2 30	m ²		
			m ²	30.00	
				RAZEM	30.00
43	KNR 2-02 d.5 0603-03 4) analogia	Izolacje przeciwwilgociowe powłokowe pionowe - malowanie dwukrotne (wykonanie izolacji poprzez pokrycie ścian zewnętrznych i płyt umocnionych budowlą mieszkanką HYROSTOP - MIESZANKA PROFESJONALNA PRODUKT NR. 209) WG. INSTRUKCJI PRODUCENTA Krotność = 2 94	m ²		
			m ²	94.00	
				RAZEM	94.00
44	KNR 2-02 d.5 0607-03 4) analogia	Izolacje przeciwwilgoc.i przeciwwodne z folii polietylen.szerokiej kanałów, rowów itp.(ulozenie geowłókniny na zakład pod narzut kamienny). 6.0*(1.8+3+1.8)	m ²		
			m ²	39.60	
				RAZEM	39.60
45	KNR 1 d.5 0508-01 1)	Wycięcie płyt darniny z transportem na odległość do 0.5 km. (darniowanie skarp, nasypów i grobli w ilości 315m ² -robocizna, ujęto w poz. Jaz). 315	m ²		
			m ²	315.00	
				RAZEM	315.00

Lp.	Podst	Opis i wyliczenia	j.m.	Poszcz	Razem
46	d.5 analiza indywidualna	Wykonanie i ustawienie znaków ostrzegawczych - jaz.	szt		
		2	szt	2.00	
				RAZEM	2.00
47	d.5 wycena indywidualna	Wykonanie badań zagęszczenia gruntu zasypowego i badań betonu: wytrzymałość na ściskanie, wodoszczelność, mrozoodporność.	szt		
		1	szt	1.00	
				RAZEM	1.00
48	d.5 analiza indywidualna	Przeprowadzenie prób montażowych, bez piętrzenia i z piętrzeniem wody, sprawdzenie i dopasowanie uszczelnień, sprawdzenie pracy mechanizmów.	kmpl.		
		1	kmpl.	1.00	
				RAZEM	1.00
6 Odbudowa umocnień rzeki. CPV 45240000-1					
49	KNR 2-11	Wykonanie opasek pojedynczych z kieszek faszynowych o śr. 15+15 cm w gruncie kat.I-II	m		
d.6	0504-05 5)	134	m	134.00	
				RAZEM	134.00
50	KNR 2-01	Plantowanie skarp i dna rowów - kat.gr.III przy robotach wodno-melioracyjnych pasem 2.0m nad założoną opaską faszynową.	m ²		
d.6	0507-02 2)	2*134	m ²	268.00	
				RAZEM	268.00
51	KNR 2-01	Darniowanie skarp na płask bez humusu	m ²		
d.6	0508-02 2)	0.50*124	m ²	62.00	
				RAZEM	62.00
52	KNR 2-01	Obsianie skarp w ziemi urodzajnej	m ²		
d.6	0510-03 2)	2*124	m ²	248.00	
				RAZEM	248.00
53	KNR 15-01	Odmulenie koparko-odmularkami cieków o szer.dna do 2.0 m. Grub.warstwy odmulanej 30 cm - odmulenie przedodbiorowe.	m		
d.6	0116-03 7)	120	m	120.00	
				RAZEM	120.00
54	KNR 15-01	Rozplantowanie urobku po mechanicznym odmuleniu cieków o szer.dna do 2.0 m. Urobek ułożony jednostronnie przy grub.warstwy namułu 30 cm	m		
d.6	0113-03 7)	120	m	120.00	
				RAZEM	120.00
55	KNR 2-01	Ręczne plantowanie powierzchni gruntu rodzimego kat.I-III - uporządkowanie terenu po zakończeniu budowy	m ²		
d.6	0505-01 2)	600	m ²	600.00	
				RAZEM	600.00

OPISY PODSTAWY WYCENY

Lp.	Wydawnictwo
1	Kancelaria Prezesa Rady Ministrów 2001
2	ORGBUD wyd.II 1987 biuletyny do 9 1996
3	ORGBUD wyd.II 1988 biuletyny do 9 1996
4	ORGBUD wyd. spec. 1998
5	WACETOB wyd.I 1995 biuletyn 9 1996
6	ORGBUD wyd.V 1993 biuletyn y do 9 1996
7	Bipromel 1989, biuletyny do 9 1996