

D o k u m e n t a c j a t e c h n i c z n a

Nazwa projektu:

**„Remont dróg zlokalizowanych na działkach nr 618 i 731
w miejscowości Trześcianka,
o długości 995 m.”**

Branża – **drogowa**

Jednostka ewidencyjna:

200508_2 Gmina Narew

Obręb:

36 Trześcianka

Nr działki:

618, 731

Inwestor:

**POLSKIE TOWARZYSTWO OCHRONY PTAKÓW
ul. Mostowa 25, 17-230 Białowieża**

Projektant:

**Monika Skubisz
(upr. nr LUB/0201/PWBD/16)**

Trześcianka, luty 2024 r.

ZAWARTOŚĆ OPRACOWANIA

1. Opis techniczny
2. Informacja BiOZ
3. Plan orientacyjny - rys. nr 1
4. Projekt zagospodarowania terenu - rys. nr 2
5. Przekrój normalny - rys. nr 3

OPIS TECHNICZNY

1. Podstawa opracowania

- Umowa
- mapa zasadnicza w skali 1:1000
- Rozporządzenie Ministra Infrastruktury z dnia 24 czerwca 2022 r. w sprawie przepisów techniczno - budowlanych dotyczących dróg publicznych (Dz.U.2022.1518 z dnia 2022.07.20),
- Ustawa z dnia 20 czerwca 1997 r. Prawo o ruchu drogowym (Dz.U.2022.988 t.j. z dnia 2022.05.11)
- Ustawa z dnia 7 lipca 1994 r. Prawo Budowlane (Dz.U.2021.2351 t.j. z dnia 2021.12.20),
- własne pomiary w terenie.

I. Przedmiot opracowania

Przedmiotem opracowania jest remont dróg zlokalizowanych na działkach nr 618 i 731 w miejscowości Trześcianka, o długości 995 m.

Inwestorem jest Polskie Towarzystwo Ochrony Ptaków
ul. Mostowa 25, 17-230 Białowieża.

II. Opis istniejącego zagospodarowania terenu

Przedmiotem przedsięwzięcia jest inwestycja, która obejmuje remont dróg zlokalizowanych na działkach nr 618 i 731 w miejscowości Trześcianka, o łącznej długości 995 m.

Parametry istniejących dróg:

- przekrój szlakowy
- nawierzchnia z kruszywa
- szerokość nawierzchni 3,0 m
- pobocza gruntowe o szerokości 0,75 m
- pochylenie poprzeczne jednostronne – 2 %

III. Opis elementów projektowanych

Plan zagospodarowania terenu opracowano na podstawie mapy zasadniczej oraz własnych pomiarów w terenie. Istniejąca nawierzchnia z kruszywa zostanie wyremontowana poprzez wykonanie profilowania i wyrównania kruszywem łamanym 0/31,5 mm. Remont obejmuje trzy najbardziej uszkodzone odcinki dróg:

- odcinek nr 1 długości 590 m;
- odcinek nr 2 długości 215 m;
- odcinek nr 3 długości 190 m.

Szerokość nawierzchni dróg wynosi 3,0 m, bez zmiany szerokości jezdni w granicach pasa drogowego. Pobocza 0,75 m – gruntowe, pozostawia się bez zmiany. Projektowane pochylenie poprzeczne jezdni - jednostronne 2 %.

Konstrukcja odtworzenia istniejącej nawierzchni:

- warstwa wyrównawcza z kruszywa łamanego 0/31,5 mm
stabilizowanego mechanicznie - 20 cm

Istniejący sposób odwodnienia drogi nie ulegnie zmianie.

IV. Uzbrojenie terenu

Na przedmiotowych odcinkach dróg nie występuje uzbrojenie terenu.

V. Roboty ziemne

Roboty ziemne będą polegały na uzupełnieniu i zagęszczeniu gruntu na poboczach

VI. Informacja o obszarze oddziaływania obiektu.

Obszar oddziaływania obiektu obejmuje działki nr 618, 731.

INFORMACJA DOTYCZĄCA

bezpieczeństwa i ochrony zdrowia przy realizacji zadania p.n.:

**„Remont dróg zlokalizowanych na działkach nr 618 i 731
w miejscowości Trześcianka, o długości 995 m.”**

Branża – drogowa

Inwestor:

POLSKIE TOWARZYSTWO OCHRONY PTAKÓW
ul. Mostowa 25, 17-230 Białowieża

Opracowanie:

Monika Skubisz
(upr. nr LUB/0201/PWBD/16)

Trześcianka, luty 2024 r.

I. ZAKRES ROBÓT

- wyrównanie istniejącej nawierzchni kruszywem
- uzupełnienie gruntem istniejących poboczy ziemnych

II. PRZEWIDYWANE ZAGROŻENIA

Zagrożenia mogące występować przy realizacji w/w robót:

- uszkodzenie ciała osób postronnych w wyniku zetknięcia z ruchomymi częściami sprzętu mechanicznego,
- uszkodzenie ciała pracowników w wyniku zetknięcia się z pracującym sprzętem.

Na terenie budowy powinny być wyznaczone oznakowane, utwardzone i odwodnione miejsca do składania materiałów i wyrobów.

Składowiska materiałów, wyrobów i urządzeń technicznych należy wykonać w sposób wykluczający możliwość wywrócenia, zsunienia, rozsunięcia się lub spadnięcia składowanych wyrobów i urządzeń.

Maszyny i inne urządzenia techniczne oraz narzędzia zmechanizowane powinny być montowane, eksploatowane i obsługiwane zgodnie z instrukcją producenta oraz spełniać wymagania określone w przepisach dotyczących systemu oceny zgodności.

Maszyny i inne urządzenia techniczne, podlegające dozorowi technicznemu, mogą być używane na terenie budowy tylko wówczas, jeżeli wystawiono dokumenty uprawniające do ich eksploatacji.

Wykonawca, użytkujący maszyny i inne urządzenia techniczne, niepodlegające dozorowi technicznemu, powinien udostępnić organom kontroli dokumentację techniczną – ruchową lub instrukcję obsługi tych maszyn lub urządzeń.

Operatorzy maszyn budowlanych, kierowcy wózków i innych maszyn o napędzie silnikowym powinni posiadać wymagane kwalifikacje.

III. SPOSOBY PROWADZENIA INSTRUKTAŻY PRACOWNIKÓW

Przed przystąpieniem do realizacji robót zgodnie z projektem, uprawniona osoba Wykonawcy, powinna przeszkolić operatorów sprzętu na stanowiskach pracy i robotników ze szczególnym zwróceniem uwagi na:

- zasady postępowania w przypadku zagrożenia,
- zasady wykonywania robót szczególnie niebezpiecznych,
- zabezpieczenie przed skutkami zagrożeń,
- stosowanie środków ochrony indywidualnej.

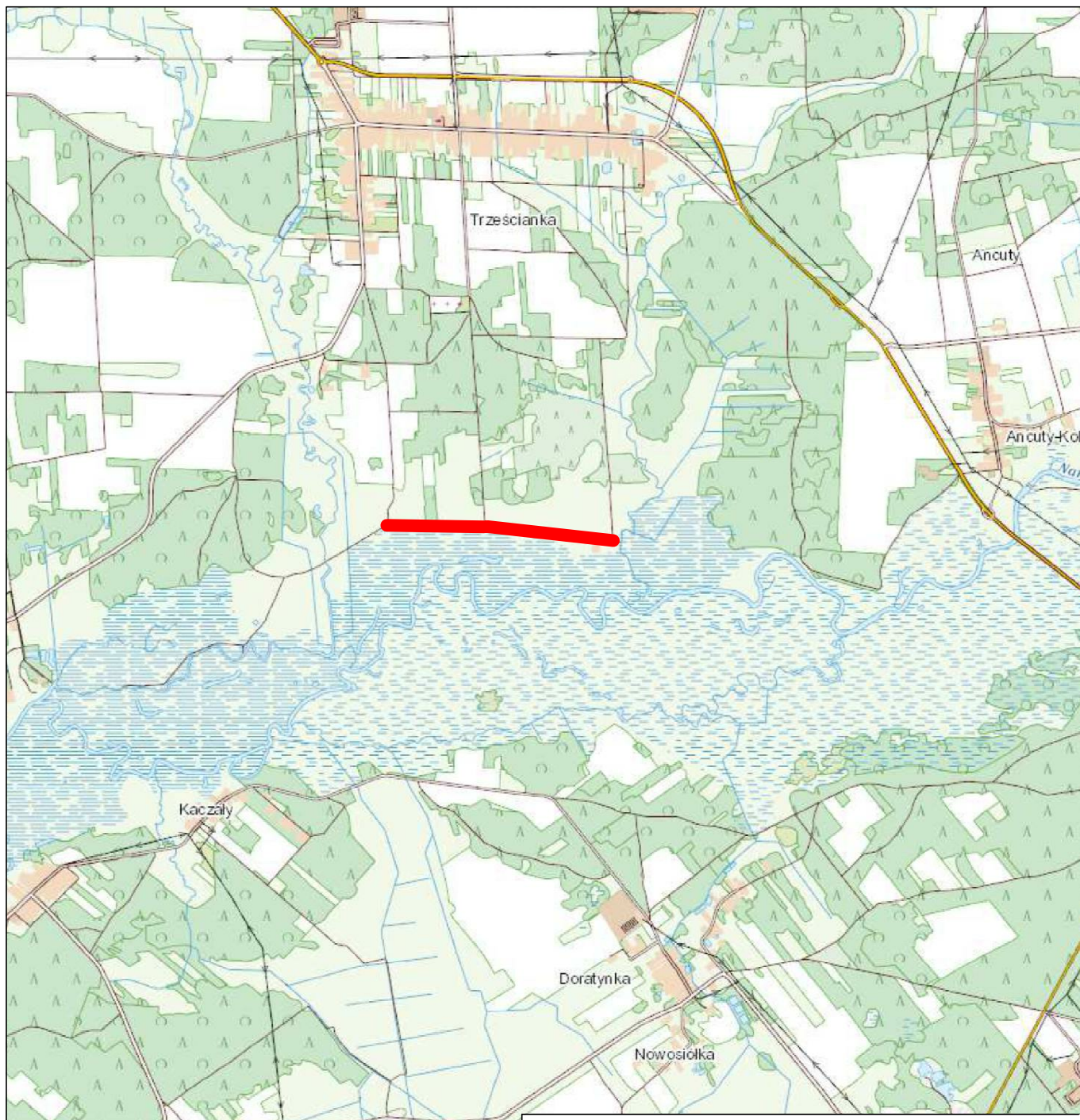
IV. ŚRODKI TECHNICZNE I ORGANIZACYJNE ZAPOBIEGAJĄCE NIEBEZPIECZEŃSTWOM WYNIKAJĄCYM Z WYKONYWANIA ROBÓT BUDOWLANYCH.

Prowadzenie robót pod ruchem wymaga:

- wygrodzenie i zabezpieczenie robót w czasie trwania budowy oraz stosowania zabezpieczeń wynikających z realizacji określonego typu robót,
- stosowania przepisów i norm dotyczących ochrony środowiska na terenie wokół budowy,
- utrzymywania w stanie bez wód stojących terenu budowy i wykopów,
- składowania w miejscach zabezpieczonych przed dostępem osób trzecich łatwopalnych materiałów budowlanych,
- nie dopuszczania do użycia materiałów szkodliwych dla otoczenia,
- ochrony istniejących instalacji nad i podziemnych, będących własnością publiczną i prywatną, usytuowanych w pasie drogowym i terenie przyległym,
- nie dopuszczania do wykonywania prac przez personel w warunkach szkodliwych i niebezpiecznych dla zdrowia, nie spełniających wymagań BHP,
- utrzymania urządzeń zabezpieczających i socjalnych, zapewnienia odzieży ochronnej oraz sprzętu dla ochrony zdrowia i życia osób zatrudnionych na czas trwania budowy.


Kierownik budowy opracuje szczegółowy plan BiOZ.

Zgodnie z wymaganiami ustawy Prawo budowlane z dnia 7 lipca 1994 r. (t.j. Dz.U z 2021 r., poz. 2351 z późn. zm.) Kierownik Budowy jest zobowiązany przed przystąpieniem do prac budowlanych sporządzić „Plan bezpieczeństwa i ochrony zdrowia”, zwany dalej „Planem BiOZ”, odpowiadający wymaganiom Rozporządzenia Ministra Infrastruktury z dnia 23 czerwca 2003 r. w sprawie informacji dotyczącej bezpieczeństwa i ochrony zdrowia oraz planu bezpieczeństwa i ochrony zdrowia (Dz.U z 2003 r., nr 120, poz. 1126).



Remont dróg zlokalizowanych na działkach nr 618 i 731
w miejscowości Trześcianka,
o długości 995 m.

LEGENDA:

 odcinek drogi
objęty opracowaniem

inwestor POLSKIE TOWARZYSTWO OCHRONY PTAKÓW
ul. Mostowa 25
17-230 Białowieża

rysunek PLAN ORIENTACYJNY

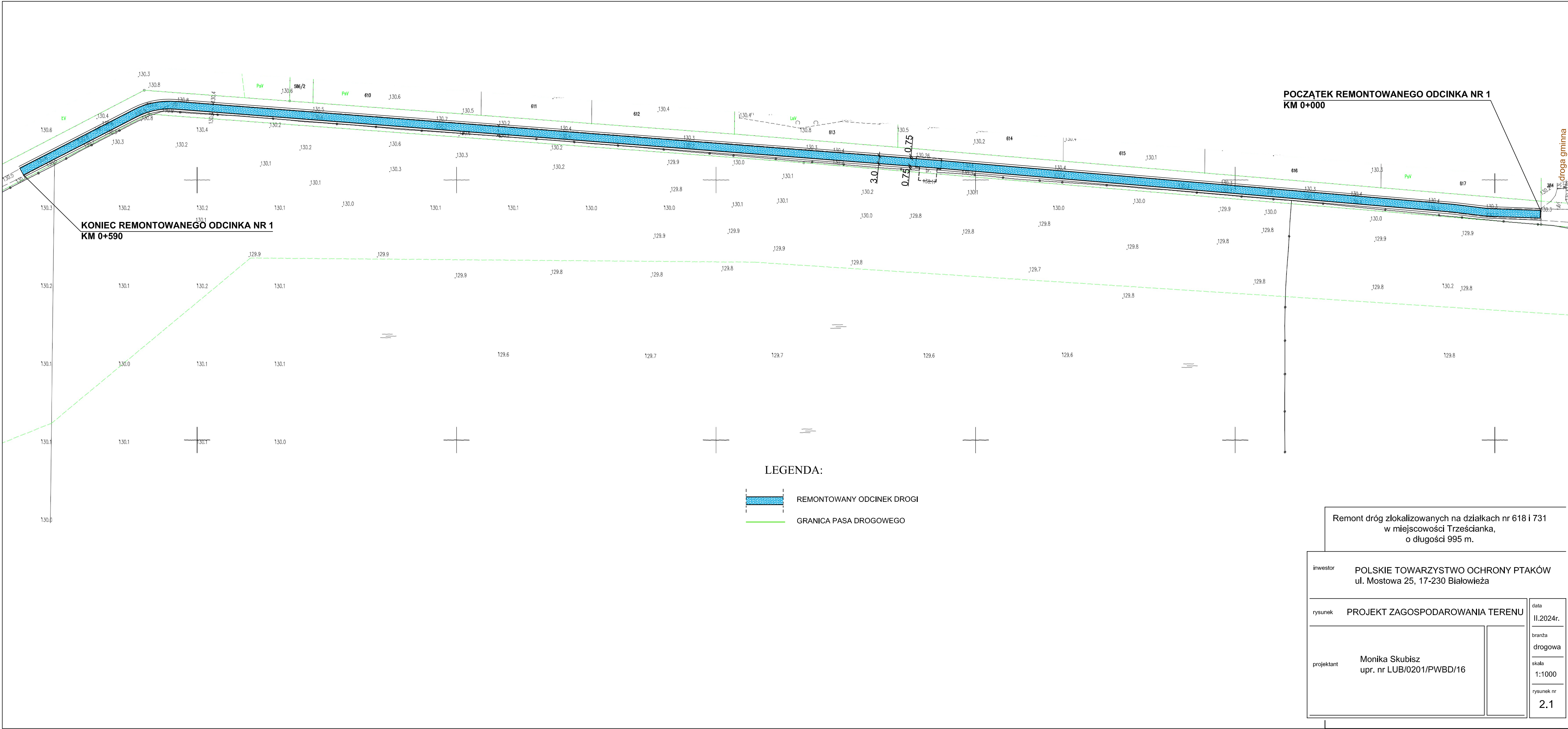
projektant Monika Skubisz
upr. nr LUB/0201/PWBD/16

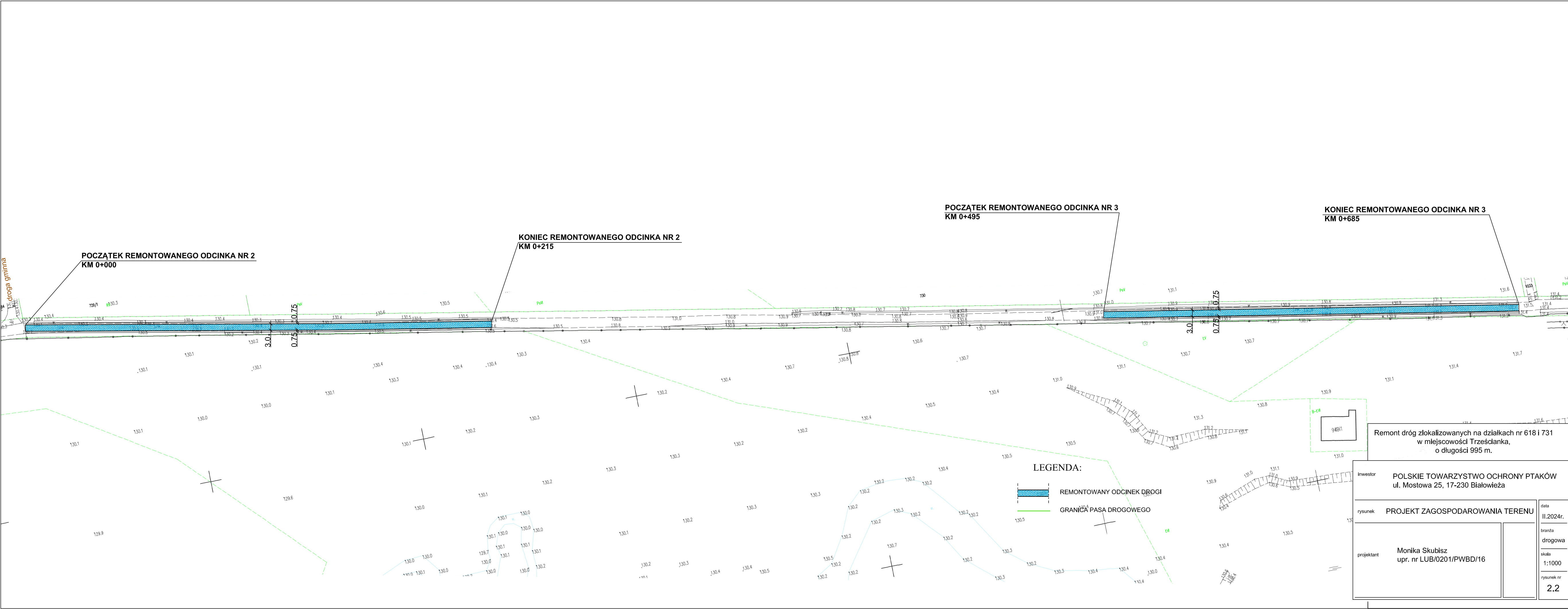
data
II.2024r.

branża
drogowa

skala
1:25000

rysunek nr
1





POCZĄTEK REMONTOWANEGO ODCINKA NR 2
KM 0+000

KONIEC REMONTOWANEGO ODCINKA NR 2
KM 0+215

POCZĄTEK REMONTOWANEGO ODCINKA NR 3
KM 0+495

KONIEC REMONTOWANEGO ODCINKA NR 3
KM 0+685

LEGENDA:

- REMONTOWANY ODCINEK DROGI
- GRANICA PASA DROGOWEGO

Remont dróg zlokalizowanych na działkach nr 618 i 731
w miejscowości Trześcińska,
o długości 995 m.

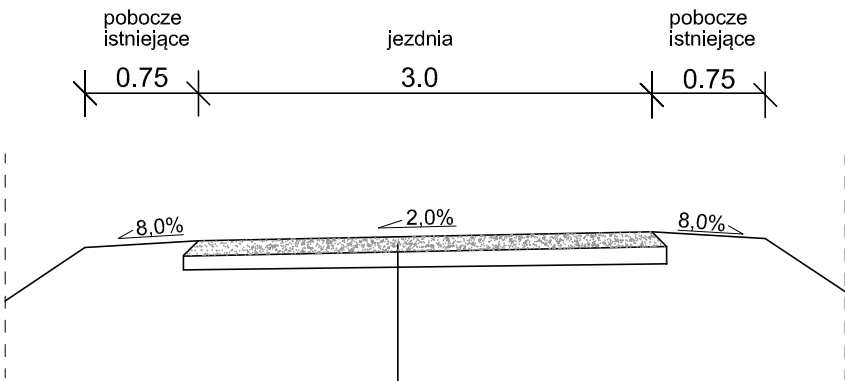
inwestor
POLSKIE TOWARZYSTWO OCHRONY PTAKÓW
ul. Mostowa 25, 17-230 Białowieża

rysunek
PROJEKT ZAGOSPODAROWANIA TERENU

projektant
Monika Skubisz
upr. nr LUB/0201/PWBD/16

data
II.2024r.
branża
drogowa
skala
1:1000
rysunek nr
2.2

PRZEKRÓJ NORMALNY
skala 1:50



Konstrukcja odtworzenia istniejącej nawierzchni:	
20 cm	warstwa wyrównawcza z kruszywa łamanego 0/31,5 mm stabilizowanego mechanicznie
	istniejąca nawierzchnia z kruszywa

Remont dróg zlokalizowanych na działkach nr 618 i 731
w miejscowości Trześciłanka,
o długości 995 m.

inwestor POLSKIE TOWARZYSTWO OCHRONY PTAKÓW
ul. Mostowa 25
17-230 Białowieża

rysunek PRZEKRÓJ NORMALNY

projektant Monika Skubisz
upr. nr LUB/0201/PWBD/16

data II.2024r.

branża drogowa

skala 1:50

rysunek nr 3